

MailArt & κατασκευή σφραγίδας "Αφήνοντας το αποτύπωμά σας"



Εισαγωγή

Το Mail Art όπως περιγράφεται πολύ εύστοχα μέσω του ονόματός του και σε αυτό το εκπαιδευτικό υλικό, είναι ένα συγκεκριμένο είδος δημιουργικής διαδικασίας, που ορίζεται ως έργο τέχνης που αποστέλλεται μέσω ταχυδρομείου. Η διαδικασία αυτή περιλαμβάνει πάντα ένα ταχυδρομικό ταξίδι και έναν παραλήπτη, πολλές φορές και μια έκθεση. Η τέχνη της αλληλογραφίας μοιράζεται, αντί να πωλείται. Αυτό από μόνο του καθιστά το MailArt, ιδιαίτερο και εκπληκτικό, ενώ ταυτόχρονα εξυμνεί τη δημιουργία και την εξερεύνηση.

Και όπως συνηθίζεται με το ταχυδρομείο, έτσι και στο MailArt σε κάθε ή σε ορισμένες γωνίες του έργου, μπορεί να παρατηρήσετε ψεύτικα ταχυδρομικά γραμματόσημα, «artistamps», «timbres d'artistes» - που μοιάζουν με τα αληθινά γραμματόσημα, ωστόσο χρησιμοποιούνται για να εξυπηρετήσουν έναν άλλο σκοπό, ο οποίος μπορεί να είναι από μια πολιτική δήλωση, έως και καλλιτεχνική έμπνευση, ή απλώς για χάρη της διασκέδασης του δημιουργού.

Στα πλαίσια αυτού του Ευρωπαϊκού προγράμματος, δημιουργήσαμε μερικά τέτοια γραμματόσημα «artistamps», για χρήση στα φυσικά εργαστήριά του.



Credits: Βασίλης Καρκατσέλης

Μία σφραγίδα είναι ένα σημάδι που μπορεί να αποτυπωθεί με περισσότερους τρόπους από ό, τι φαντάζεται κανείς αρχικά.

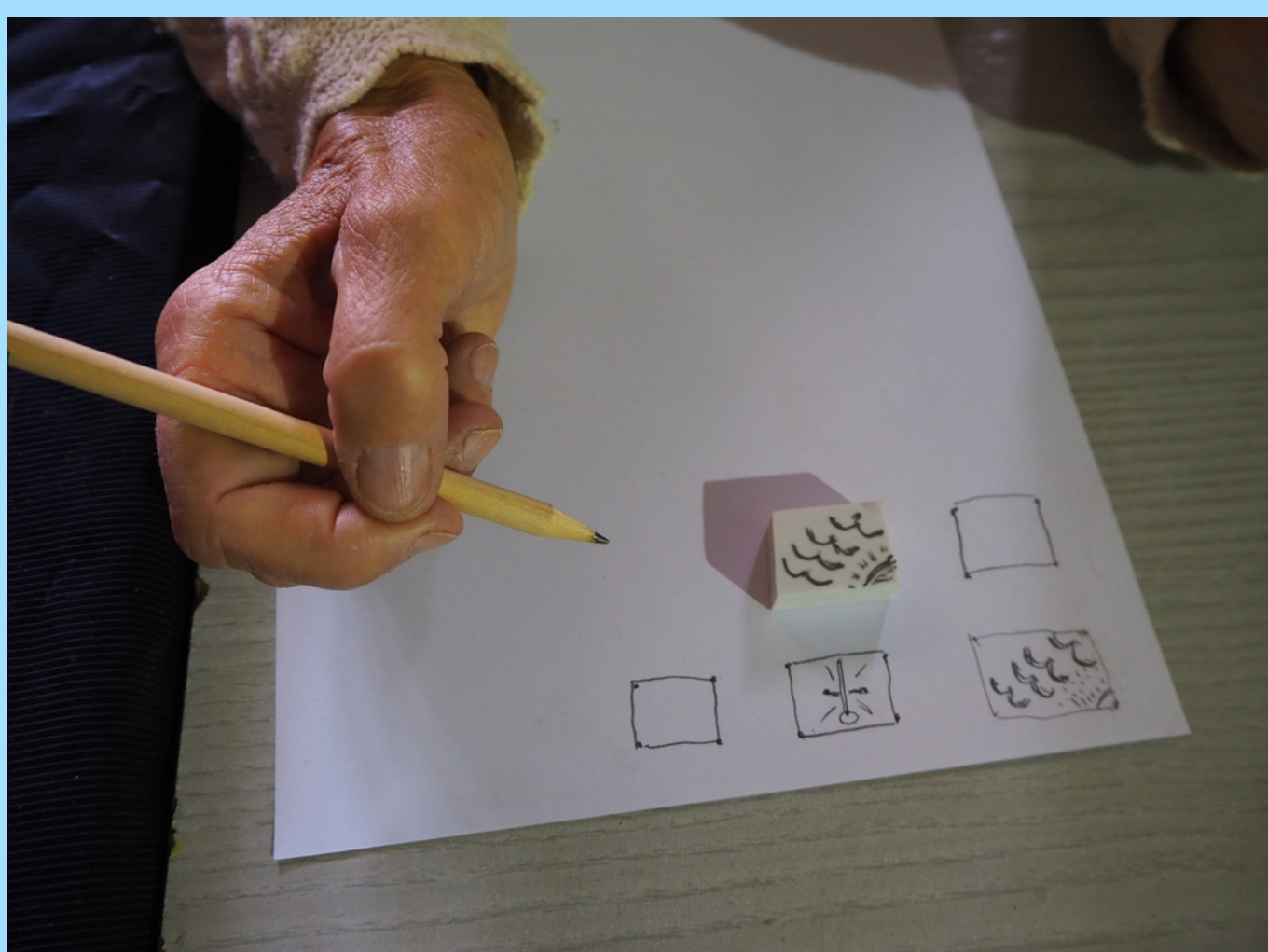
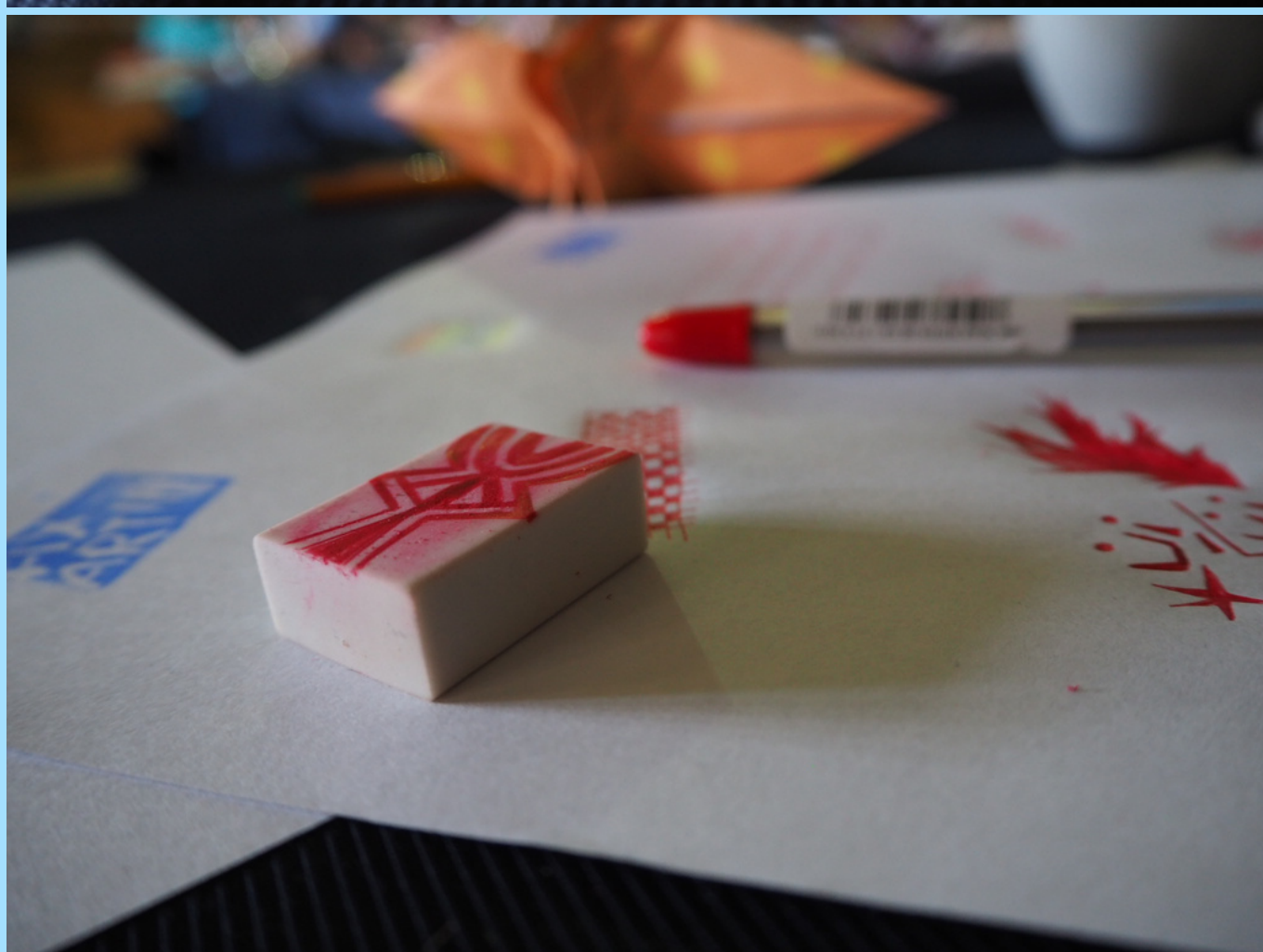
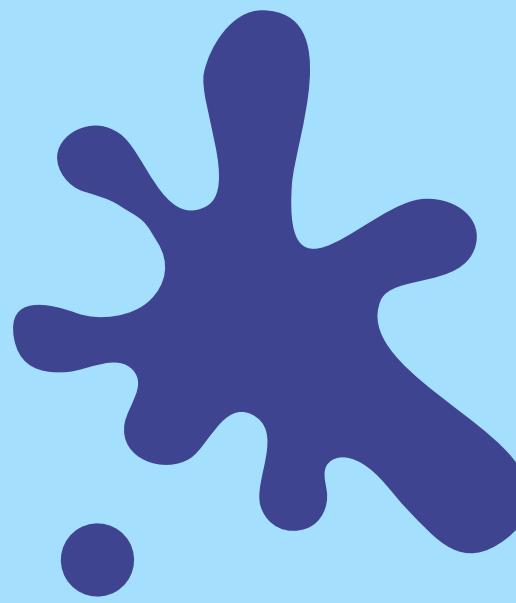
Από την παραδοσιακή χρονική σήμανση έως μια σφραγίδα σκαλισμένη σε μια πατάτα, μέχρι το σημάδι του παπουτσιού σας, ένα φύλλο, οτιδήποτε μπορεί να εμποτιστεί με μελάνι, και μπορεί να λειτουργήσει ως σφραγίδα, ως αποτύπωμα που ο δημιουργός του θέλει να το προσθέσει στο έργο του, για να υποστηρίξει τη δημιουργική του έμπνευση.

Αυτή είναι η ομορφιά του MailArt ως τέχνης. Η διαφάνεια, η έλλειψη ορίων, η εξερεύνηση και η ατελείωτη δυνατότητα για δημιουργία.

Αν όχι όλοι, οι περισσότεροι καλλιτέχνες του ταχυδρομείου θα δημιουργήσουν τελικά με τον έναν ή τον άλλο τρόπο, τη δική τους σφραγίδα και «artistamp» ως την εξέλιξη της δουλειάς τους, ανάλογα με το θέμα στο οποίο ανταποκρίνονται εκείνη τη στιγμή.

Για τους σκοπούς αυτού του εκπαιδευτικού οδηγού, θα παραμείνουμε σε μια απλή αλλά ικανοποιητική προσέγγιση, δημιουργώντας σφραγίδες από σβήστρες.





Λογική προσαρμογή

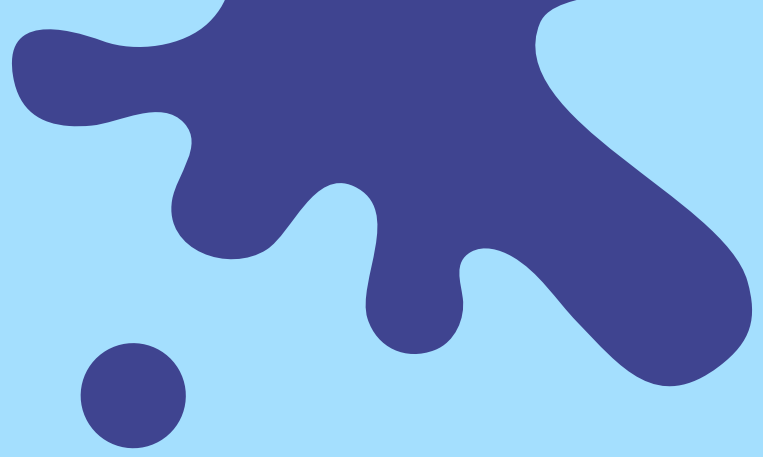
Οι προσαρμογές εξαρτώνται σε μεγάλο βαθμό από τις ανάγκες του κάθε ατόμου.

Ως εκ τούτου, δεν υπάρχουν γενικά αποδεκτές αρχές που ισχύουν επί του παρόντος, σε σχέση με τις διατάξεις που απαιτούνται κατά τη διοργάνωση δημιουργικών δραστηριοτήτων/εργαστηρίων για ηλικιωμένους.

Η **οργάνωση** και ο **προγραμματισμός εξειδικευμένων και προσβάσιμων δραστηριοτήτων** για άτομα με ιδιαιτερότητες, σημαίνει χρήση της διαφορετικότητας και των ιδιαίτερων απαιτήσεων που υπάρχουν, ώστε με την σωστή οργάνωση, να διασφαλιστεί το δικαίωμα στην ίση εκπαίδευση και εμπειρία με σεβασμό στον άνθρωπο.

Προσβασιμότητα σημαίνει ότι ο εκπαιδευτής πρέπει να έχει γνώσεις σχετικές με τις συνθήκες μάθησης και την δυνατότητα να συνδυάσει το εκπαιδευτικό, κοινωνικό και φυσικό περιβάλλον της δραστηριότητας. Σε αυτόν τον οδηγό δεν θα εμβαθύνουμε στο θέμα, αλλά θα προσπαθήσουμε μόνο να εντοπίσουμε και να εξαλείψουμε τα εμπόδια τα οποία προέκυψαν όταν εργαστήκαμε κατά την υλοποίηση των εργαστηρίων μας με στόχο την ανάπτυξη και βελτίωση του μαθησιακού περιβάλλοντος ολόκληρου του οργανισμού. Η ανάγκη για προσαρμογές εξαρτάται από το άτομο και τις ιδιαίτερες ανάγκες του.

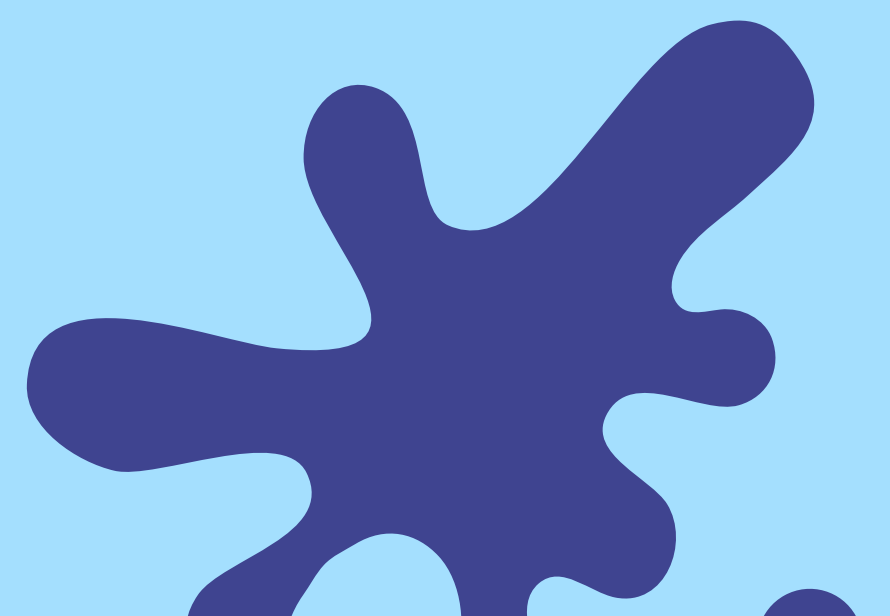
Υπάρχουν πολλά σύνθετα ζητήματα που πρέπει να ληφθούν υπόψη κατά την προετοιμασία των εργαστηρίων, καθώς οι συμμετέχοντες μπορεί να έχουν πολλές και διαφορετικές ιδιαιτερότητες. Για τον λόγο αυτό, η επικοινωνία μαζί τους ή/και με τους φροντιστές τους, όποτε κρίνεται απαραίτητο, είναι σημαντική για να μπορέσουν να σχεδιάσουν την διαδικασία με τον καλύτερο δυνατό τρόπο.



Οι περιορισμοί της σωματικής λειτουργίας μπορούν να είναι εμφανείς με πολλούς τρόπους – όπως παράλυση της αριστερής ή της δεξιάς πλευράς του σώματος, ή και στις δύο πλευρές – καταστάσεις που μπορούν να περιορίσουν τη συμμετοχή του ατόμου, αλλά μπορούν να ξεπεραστούν με την προετοιμασία κάποιων ήδη κομμένων εικόνων, που θα επιλέξουν οι ίδιοι. Τα εργαλεία κοπής αποτελούν επίσης πρόβλημα για την ασφάλεια τους, ωστόσο εξειδικευμένο προσωπικό ή/και εθελοντές μπορούν να το κάνουν, χωρίς να στερούν από τους ηλικιωμένους την δημιουργία και τον καλλιτεχνικό σχεδιασμό.

Οι γνωστικές διαταραχές μπορεί να εκδηλωθούν με τη μορφή προβλημάτων μνήμης και προσοχής, ήπια έως σοβαρή διανοητική ανεπάρκεια, έλλειψη συγκέντρωση και περιορισμένη ικανότητα μάθησης, όλα αυτά μπορεί να καθιστούν δύσκολο να θυμηθεί κανείς, ακόμη και κατά τη διάρκεια του εργαστηρίου, ποια ήταν η εργασία και ο σκοπός, ωστόσο, αυτό μπορεί να αντιμετωπιστεί επαναλαμβάνοντας τις οδηγίες κάθε φορά που ο συμμετέχων αποπροσανατολίζεται και καθοδηγώντας τον βήμα βήμα και με υποστήριξη εάν κατά τη διάρκεια του εργαστηρίου καταρρεύσει, ώστε να επανασυνδεθεί με τη διαδικασία, δίνοντας χώρο και χρόνο για να συνέλθει από το σοκ του αγνώστου.

Σε προβλήματα επικοινωνίας, δυσκολία ομιλίας, κακής φωνής, το mailart μπορεί επίσης να λειτουργήσει ως μια νέα μορφή έκφρασης και σύνδεσης.



ΔΗΜΙΟΥΡΓΙΑ ΣΦΡΑΓΙΔΩΝ & ΕΡΓΑΣΤΗΡΙΟΥ MAILART

ΔΙΑΡΚΕΙΑ: 90 λεπτά με δυο 10λεπτα διαλείμματα

ΑΡΙΘΜΟΣ ΣΥΜΜΕΤΕΧΟΝΤΩΝ: 5 ανά εκπαιδευτή

ΠΕΡΙΒΑΛΛΟΝ: ευάερο, ζεστό, καλά φωτισμένο, προσβάσιμο, ανθεκτικό στην βρωμιά και τις μπογιές, με τρεχούμενο νερό. Σε εξωτερικό χώρο θα πρέπει να φροντίσετε να υπάρχουν σταθερά καθίσματα για κάθε συμμετέχοντα για να δουλέψει και να ξεκουραστεί.

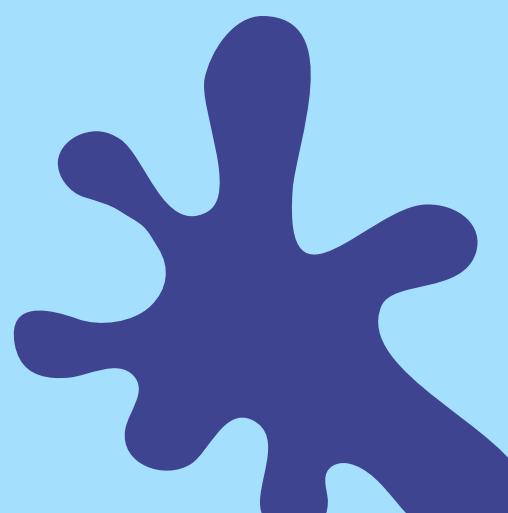
ΔΗΜΙΟΥΡΓΙΕΣ: Το Mail art μπορεί να περιλαμβάνει αντικείμενα που μπορούν να ταχυδρομηθούν με ή χωρίς φάκελο. Στην περίπτωση χρήσης φακέλου μπορεί να είναι είτε συνέχεια του έργου τέχνης, ή ένας απλός φάκελος. Τα γραμματόσημα είναι πραγματικά χρήσιμα σε αυτήν την πτυχή.



ΥΛΙΚΑ & ΕΡΓΑΛΕΙΑ:

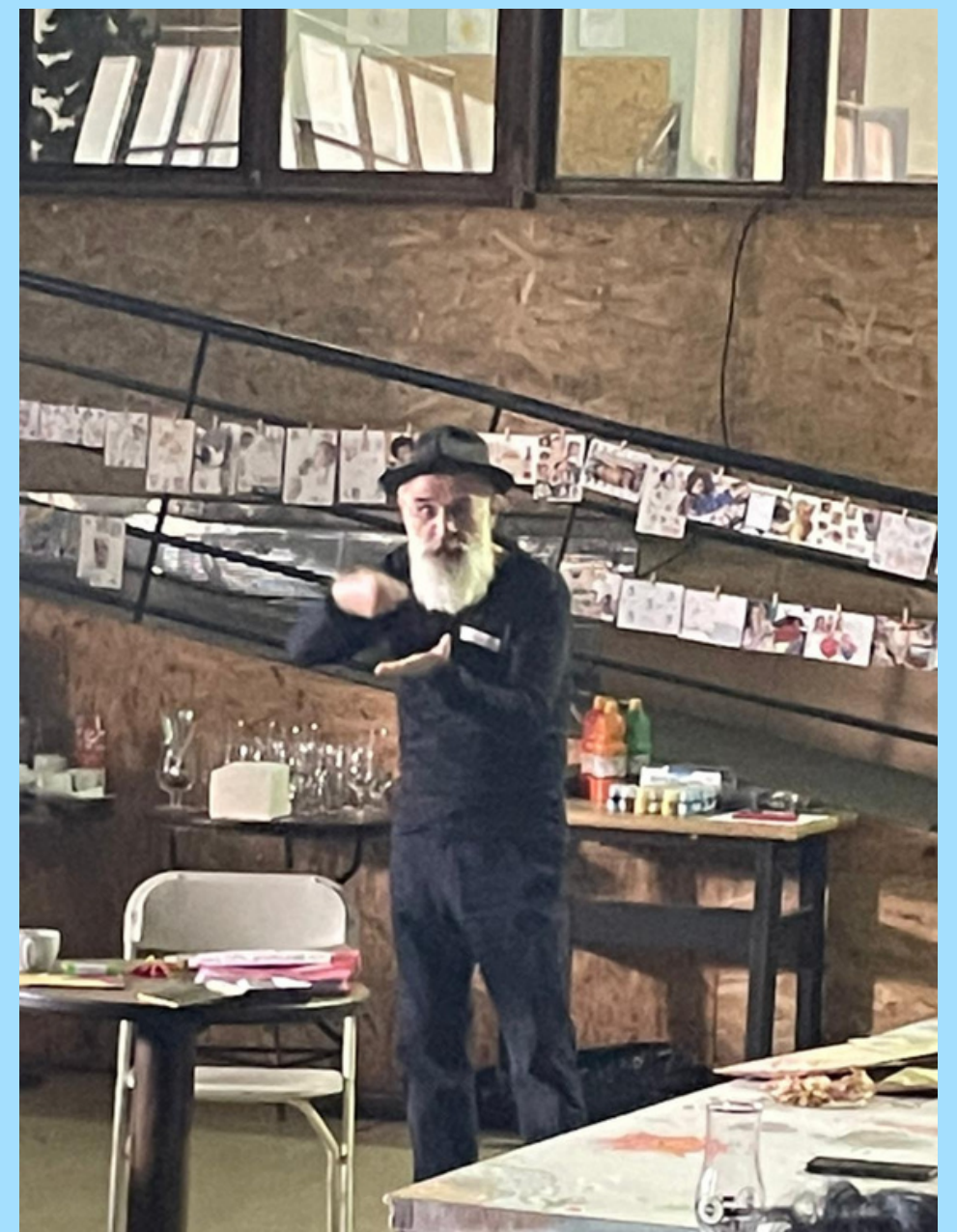


- ① ΣΒΗΣΤΡΑ
- ② ΦΥΛΛΟ ΧΑΡΤΙΟΥ
- ③ ΣΤΥΛΟ & ΜΟΛΥΒΙ
- ④ ΧΡΩΜΑΤΑ ΑΚΟΥΑΡΕΛΑΣ
- ⑤ ΕΡΓΑΛΕΙΟ ΚΟΠΗΣ ή ΚΟΠΙΔΙ
- ⑥ ΧΑΡΤΟΝΙ
- ⑦ ΜΕΛΑΝΕΣ (μαύρη, μπλε, κόκκινη)
- ⑧ ΤΑΜΠΟΝ
- ⑨ ROLLER
- ⑩ ΚΑΡΜΠΟΝ
- ⑪ ΚΟΛΜΑ STICK

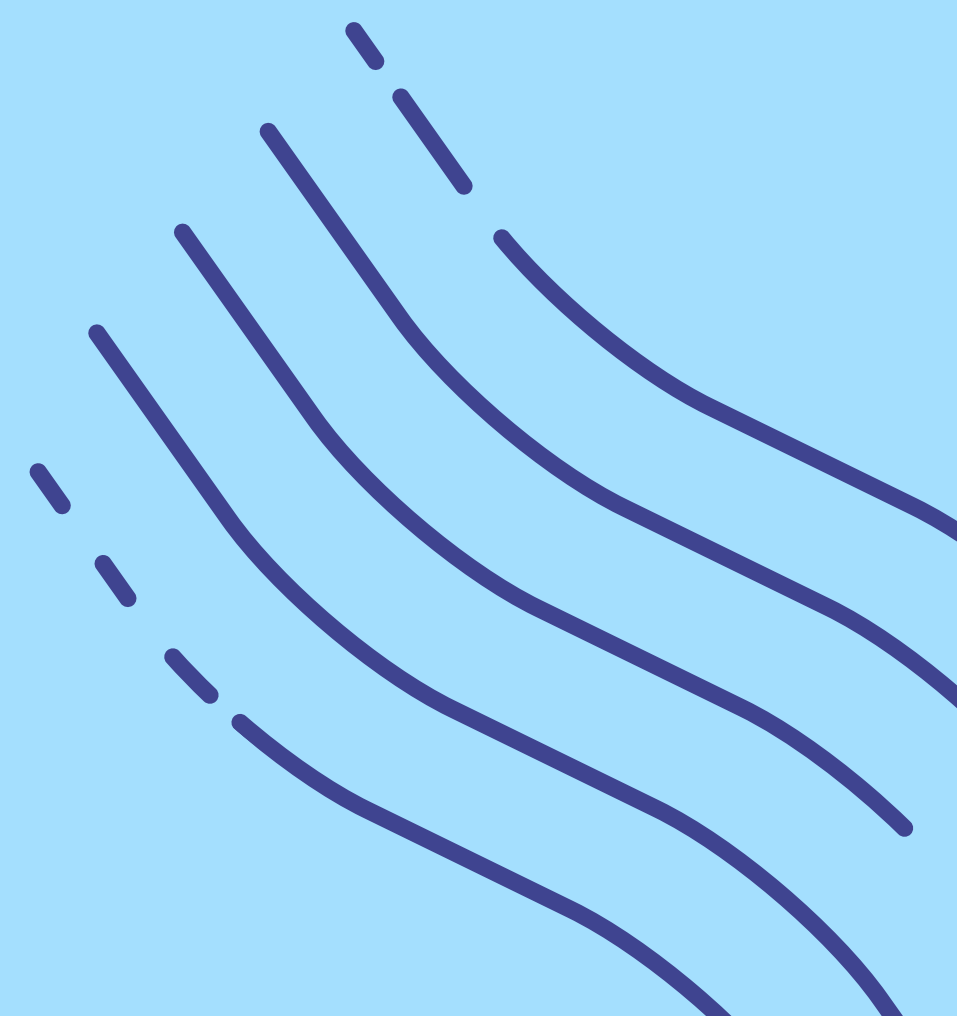


Οι DIY σφραγίδες από σβήστρα είναι εύκολο να κατασκευαστούν σε λίγα μόνο βήματα:

- **Σκεφτείτε το θέμα του MailArt που θέλετε να δημιουργήσετε**
- **Πειραματιστείτε με μια ποικιλία σχεδίων ελεύθερης μορφής που θα μπορούσαν να εκφράσουν το δημιουργικό σας όραμα.**
- **Επιλέξτε ένα ή περισσότερα σχέδια που θα θέλατε να μεταμορφώσετε σε σφραγίδα.**

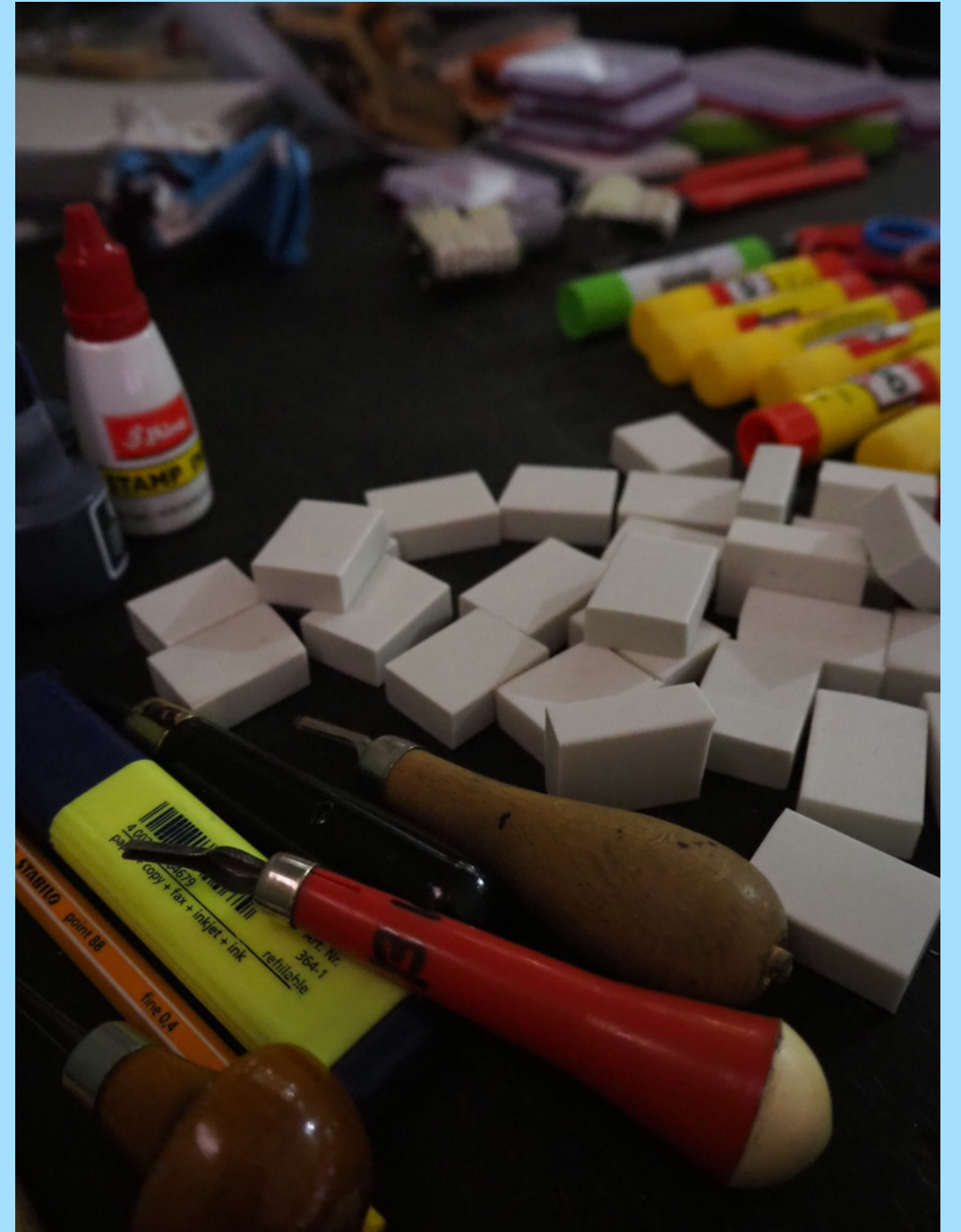


- **Σκεφτείτε το θέμα MailArt που θέλετε να δημιουργήσετε**
- **Πειραματιστείτε με μια ποικιλία σχεδίων ελεύθερης μορφής που θα μπορούσαν να εκφράσουν το δημιουργικό σας όραμα.**
- **Επιλέξτε ένα ή περισσότερα σχέδια, για να τα μεταμορφώσετε σε γραμματόσημο.**
- **Σχεδιάστε το σχέδιο/σχέδια σας σε ένα κομμάτι χαρτί.**
- **Δημιουργήστε την κατοπτρική εικόνα του σχεδίου/σχεδίων σας.**
- **Σχεδιάστε την κατοπτρική εικόνα του σχεδίου/σχεδίων σας στη σβήστρα χρησιμοποιώντας το μολύβι.**
- **Χαράξτε το σχέδιο με το εργαλείο σκαλίσματος/κοπίδι.**
- **Χρησιμοποιήστε το εργαλείο σκαλίσματος (ή το κοπίδι) για να χαράξετε την περιοχή γύρω από τη σφραγίδα.**
- **Βάλτε μελάνι στη καινούργια σφραγίδα σας με την χρήση ταμπόν**
- **Δοκιμάστε την σφραγίδα σας σε ένα πρόχειρο χαρτί**
- **Σφραγίστε το έργο σας.**



Προετοιμασία του χώρου

1. Υλικά: Συγκεντρώστε, επεξεργαστείτε ή/και αισθανθείτε τα διαθέσιμα υλικά.
2. Εξερεύνηση του θέματος και του σχεδιασμού. Τα απαραίτητα εργαλεία να είναι κοντά στον συμμετέχοντα.
3. Δημιουργήστε τη σφραγίδα/σήμα σας
4. Δημιουργία της κάρτας με τη χρήση διαφόρων τεχνικών και εργαλείων, όπως κολάζ, κέντημα, χαρτοκοπτική, origami... Δεν υπάρχει όριο στην επιλογή των υλικών.
5. Φτιάξτε τον φάκελο, αν χρειάζεται.
6. Μοιραστείτε τα έργα σας με την υπόλοιπη ομάδα, ή/και στα social media.
8. Ταχυδρομήστε την κάρτα στο άτομο που έχετε επιλέξει.





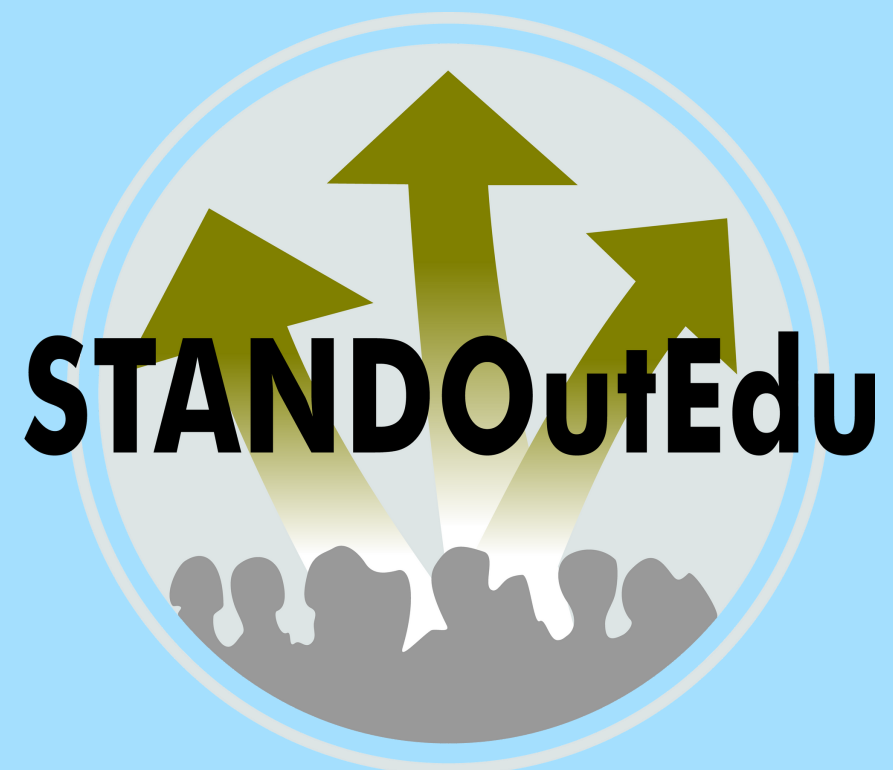
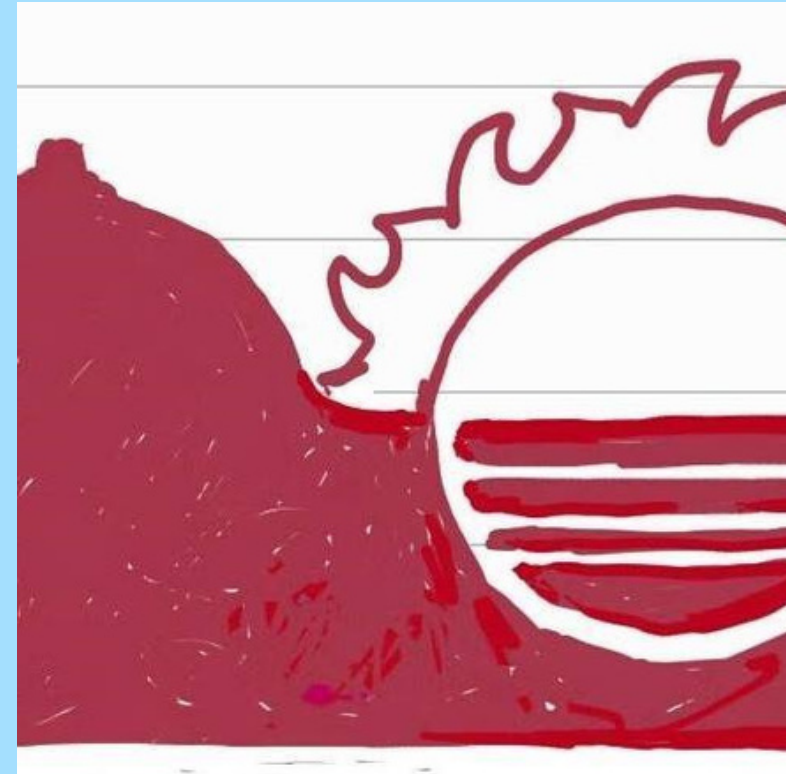
Εργαστήριο & Έκθεση MailArt
στη διάρκεια του LTTA στη
Θεσσαλονίκη, Ελλάδα,
Οκτώβριος 2022



Έργα MailArt
στη διάρκεια του LTTA στη
Θεσσαλονίκη, Ελλάδα,
Οκτώβριος 2022



ΣΥΜΜΕΤΕΧΟΝΤΕΣ ΕΤΑΙΡΟΙ





Co-funded by the
Erasmus+ Programme
of the European Union

