

**PLASTINEN
ILMAISU
KOGNITIIVISEN
KEHITYKSEN
JA SOSIAALISEN
YHTEYDEN VÄLINEENÄ:
KOKEMUKSIA
POSTITAITEESTA
JA LUONNON
AISTIVOIMAISUUDESTA**



Kirjoittajat: D. Goes; R.Lombardi

MailArt4Seniors - Erasmus+ 2020-1-LT01-KA227-ADU-094717



LUONNON VOIMA POSTITAITEESSA

Sana "taide" tulee latinan sanasta "ars", joka tarkoittaa taitoa ja taidetta. Vuosien varrella useat filosofit ovat yrittäneet määritellä mitä taide on. Taide on myös estetiikkaa, ja filosofian alalla taiteessa tutkitaan mm. kauneutta, taiteen luonnetta ja perusteita. Platon oli tutki taidetta filosofina ja kehitti käsitteen taiteesta "mimesiksenä" eli jäljitelmänä. Platonille taide on suora esitys luonnosta. Taideteoksen arvo perustui pitkään sen kykyyn jäljitellä luontoa.

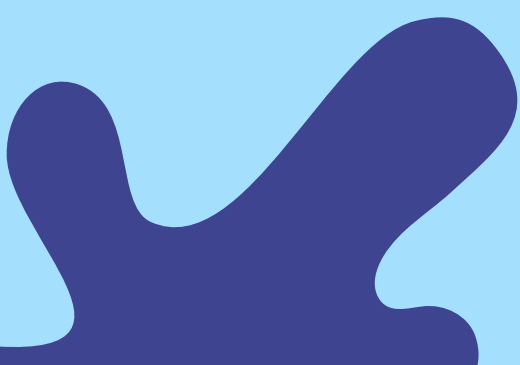
Taiteellinen luominen liittyy inspiraatioon. Ympäristö vaikuttaa meihin ja stimuloi mielikuvitustamme ja motivoi joskus luomaan taidetta. Inspiraatio on eduksi luotaessa sekä perinteisiä kuvataiteen muotoja, kuten maalausta ja kuvanveistoa tai kirjallisuutta, ja se auttaa myös tanssissa, valokuvauksessa tai elokuvassa. Kun taiteilija etsii inspiraatiota ympäriltään, hän löytää sen usein luonnosta.

Luonto ja sen elävät olennot, maisemat, maasto muotoineen ja väreineen vaikuttavat luovaan prosessiin. Kosketus luontoon mahdollistaa paon arjen rutiineista ja yhteyden luonnon kauneuteen, sen elementteihin joita ihminen ei ole manipuloinut. Useat tunnetut taiteilijat ovat käyttäneet luontoa inspiraation lähteenä. Vincent Van Gohgin Tähtiyö tai Vehnäpelto varisten kanssa, ja Edvard Munchin Smoke from the Train, kuvaavat luontoa (maisema) ja ihmisen väliintuloa (juna) ja näiden suhdetta, Monet'n lumpeet ja auringonnousu osoittivat selkeästi inspiraation saadun luonnossa. joka ympäröi taiteilijaa. Hän kuvasi impressionistisesti valon heijastusta ja sen vaikutusta luonnon elementtien väreihin.

Yhteiskunnan muuttuessaakin luonto on aina ollut tärkeä taiteelliselle työlle, ja se on ollut yksi taiteilijoiden tärkeimmistä inspiraation lähteistä. Värit, tekstuurit, muodot ja luonnon äänet mahdollistavat taiteilijalle matkan luonnon "sisään". Kantin sanoo kirjassaan "Critique of Judgement" että luontoa itsessään tulee arvostaa ja ihailia ikään kuin se olisi taidetta.

Postitaide ja luonto kutsuvat tekijää luomaan luonnon elementeistä.

Luonnollinen ympäristö tuo luomistyöhön symbioosia, joka tehostaa teosten ja ilmaisutekniikan kautta välitettyjä viestejä.



Edut

Nykytaiteen käytännöt tukevat uusien kognitiivisten taitojen kehittymistä, uutta oppimista, "pehmeiden taitojen" kartuttamista eli luovuuden, ihmissuhteiden, ryhmähengen ja ryhmätyön kehittämistä. Nämä ovat työkaluja henkilökohtaiseen kasvuun ja edistävät sosiaalista osallisuutta. "Mail Art" luovana ja pedagogisena viestintävälineenä lisää tietoisuutta luonnon- ja kulttuuriperinnön tulkinnoista.

Tavoitteet

1. Ymmärrä postitaiteen käsite
2. Tunnistaa nykytaiteen käytäntöjen erilaiset erityispiirteet
3. Kokeile erilaisia plastisen ilmaisun tekniikoita
4. Erilaisten luonnonmateriaalien tutkiminen työn tukena
5. Ymmärrä alueen olemassa olevaa luonnonperintöä ja tunnista luonnon monimuotoisuus
6. Edistä sosiaalista osallisuutta jakamalla sukupolvien välisiä kokemuksia
7. Kehitä luova työpaja ja näyttely tehdyistä teoksista
8. Luonnon elementtien vaikutus taiteelliseen työhön ja teokseen

Osallistujat

1. Perehdytyskäyntien suunnittelu, kävelyreittien läpimeno luonnossa ja plastisten ilmaisutekniikoiden kokeilu Mail Art -sessioissa sopii noin 20 osallistujalle.
2. Kohderyhmä: mieluiten eläkeläiset, monitoimitalojen asiakkaat ja haavoittuvassa asemassa olevat nuoret. Tavoitteena on sukupolvien välisen tiedon jakaminen ja sosiaalisen osallisuuden edistäminen.
3. Hankkeeseen osallistuu myös opettajia, jotka hyötyvät postitaiteen erityiskoulutuksesta.

KONTEKSTI JA MENETELMÄT



1. Tapahtumatilan valinnassa huomioidaan postitaiteen mahdollisimman laaja näkyvyys ja hyvä kontakti paikallisyhteisöön. Etusijalle asetetaan julkiset ulkotilat ja kulttuuritilat, jotka sijaitsevat mieluiten keskuksissa, lähellä kulttuurihistoriallisia puutarhoja.
2. Hankkeen tavoitteiden saavuttamisen, eli luonnon- ja kulttuuriperinnön vahvistamisen ja sosiaalisen osallisuuden edistämisen, kannalta on tärkeää miten aktiivisia osallistujat ovat omilla yhteisöissään.
3. Postitaide -istunnoissa käytettävien plastisen ilmaisun tekniikoiden valinnassa tulee ottaa huomioon osallistujien erityispiirteet ja erilaiset taidot, jotta voidaan saavuttaa positiivisia tuloksia oppimisessa ja sosiaalisessa kehityksessä.
4. Luonnonperintökohteiden monimuotoisuutta tulee arvostaa, samoin kuin taiteilijoiden luontoon, alueen tulkintaan liittyviä vaikutteita postitaiteessa.
5. Menetelmä hyödyntää aktiivisesti ryhmädynamiikkaa plastisten ilmaisun kehittämiseen.

Aika

Plastisen ilmaisun (taiteellisen toiminnan) istuntojen ja toiminnan aikataulu arvioidaan ryhmän tarpeiden mukaan. Ehdotuksena on kaksi harjoittelutuokiota, joiden välissä on tauko itsearviointia varten sekä oppimisen ja ryhmässä toimimisen jakaminen muiden kanssa. Jokainen moduuli kestää 3 tuntia, sisältäen teoreettisia ja käytännön istuntoja (eri tekniikoiden kokeilu).

OTA HUOMIOON TURVALLISUUS

1. Tarjoa hyväntahtoinen, motivoiva ja oppimista edistävä organisaatioympäristö.
2. Älä käytä sellaisia plastisen ilmaisen tekniikoita, jotka voivat olla väsyttää tai aiheuttaa epämukavuutta vanhuksille tai erityisryhmille, koska ne eivät edistä oppimista tai ryhmähengen kehittymistä.
3. Käytä eri ikäryhmille sopivia materiaaleja, tukitoimia ja välineitä. Älä käytä vaarallisia tai syttyviä materiaaleja.

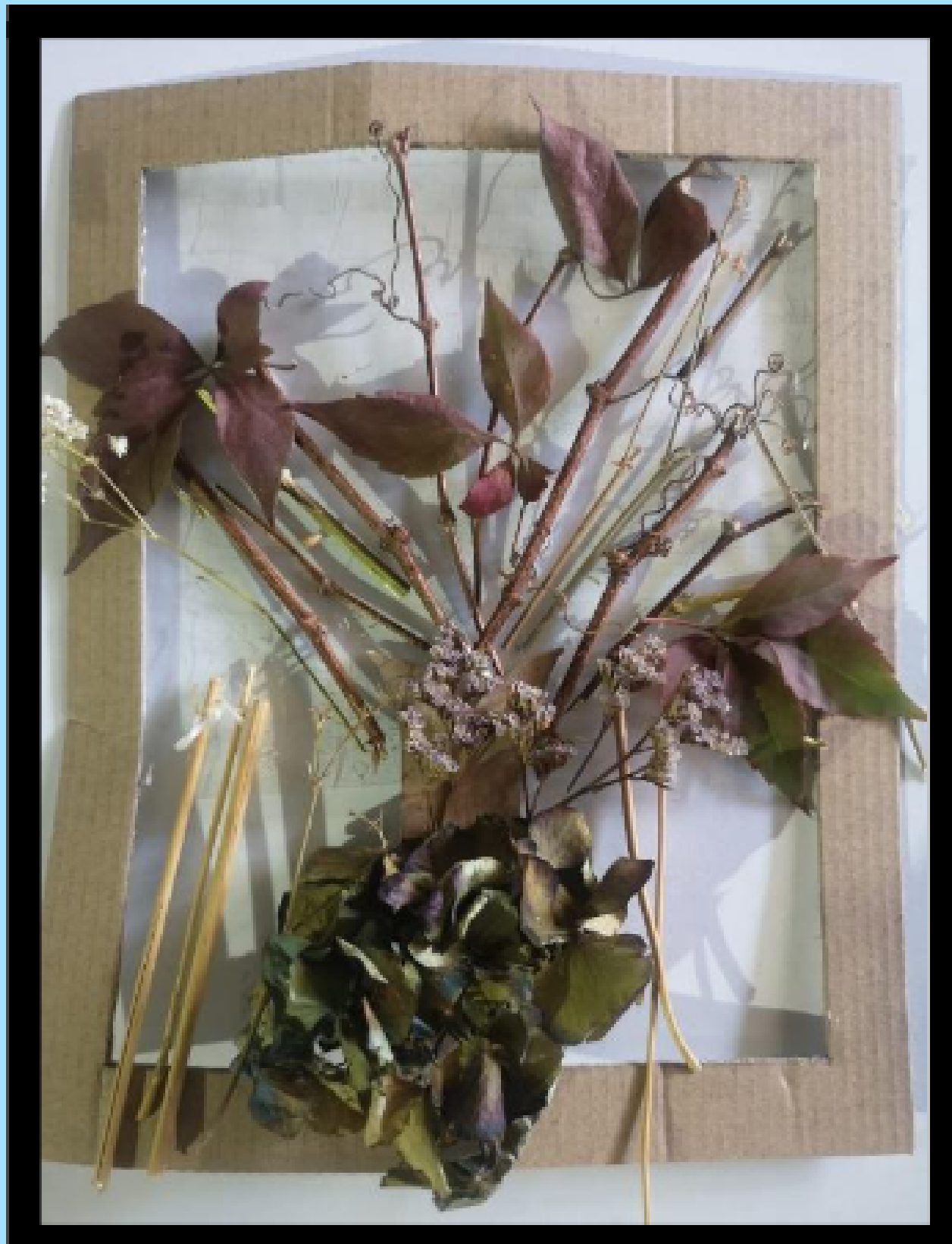
KÄSITTEET JA HARJOITUKSET

Sessio 1	Luonnon voima: MailArt ja luovuuden stimulointi
Sessio 2	Luonnon värit ja postitaide
Sessio 3	Taide, luonto ja tunteet

Esimerkkejä



Esimerkkejä



Lähteet

Fernandes, Luís Miguel. A relação entre arte e natureza – de Immanuel Kant a Marcel Duchamp: Uma proposta de educação artística. 2011

Schipper, Edith Watson. Mimesis in the Arts in Plato's Laws. The Journal of Aesthetics and Art Criticism. 1963.

Verdenius, Willem Jacob. Mimesis: Plato's Doctrine of Artistic Imitation and Its Meaning to Us. 1949.

<https://www.gazetadigital.com.br/suplementos/natureza/natureza-como-fonte-de-inspiracao/272448>

Goes, D. (2022, junho). Compliance: o encontro de soluções criativas para os problemas da gestão escolar. Revista Saber Madeira, 301. O Liberal. pp. 12-13. ISSN 0873-7290. 10.13140/RG.2.2.33570.50887

Goes, D. (2022). Compliance na Gestão Escolar: A Educação como instrumento de desenvolvimento e emancipação social. Comunicação apresentada no 2º Congresso Luso-brasileiro de Gestão e Conformidade (31 de maio - 1 de junho). Funchal: Instituto Ibero-americano de Compliance / Instituto Superior de Administração e Línguas. 10.13140/RG.2.2.11271.88486

Goes, D. (2022, abril). A Educação não pode ser um luxo de uma elite - Parte II. Revista Saber Madeira, 299. O Liberal. ISSN 0873-7290

Goes, D. (2022, março). A Educação não pode ser um luxo de uma elite - Parte I. Revista Saber Madeira. 298. O Liberal. ISSN 0873-7290

Goes, D. (2022). Educação e emancipação social: sobre a fenomenologia da pobreza em Portugal e na RAM. A Pátria - Jornal Da Comunidade Científica De Língua Portuguesa. Funchal: Ponteditora. ISSN 2184-2957. <https://apatiria.org/artigo-cientifico/educacao-e-emancipacao-social-sobre-a-fenomenologia-da-pobreza-em-portugal-e-na-ram/>

Goes, D. (2022). A salvaguarda do Património Cultural e a Reabilitação Urbana: Instrumentos de desenvolvimento sustentável das cidades (Conference abstract). THINK + 2022 International Conference on Tourism, Teaching and Technology: a comprehensive approach: Book of Proceedings. E3 - Revista De Economia, Empresas E Empreendedores Na CPLP, 8 (Especial_THINK_II), 18-22. https://doi.org/10.29073/e3.v8iEspecial_THINK_II.599

Goes, Diogo. (2021, dezembro 27). Museus e Turismo na Madeira (2001-2020): balanço das duas décadas de relações dissonantes. Jornal da Comunidade Científica de Língua Portuguesa - A Pátria. Ponte Editora. ISSN 2184-2957 <https://apatiria.org/turismo/museus-e-turismo-na-madeira-2001-2020-balanco-as-duas-decadas-de-relacoes-dissonantes/>

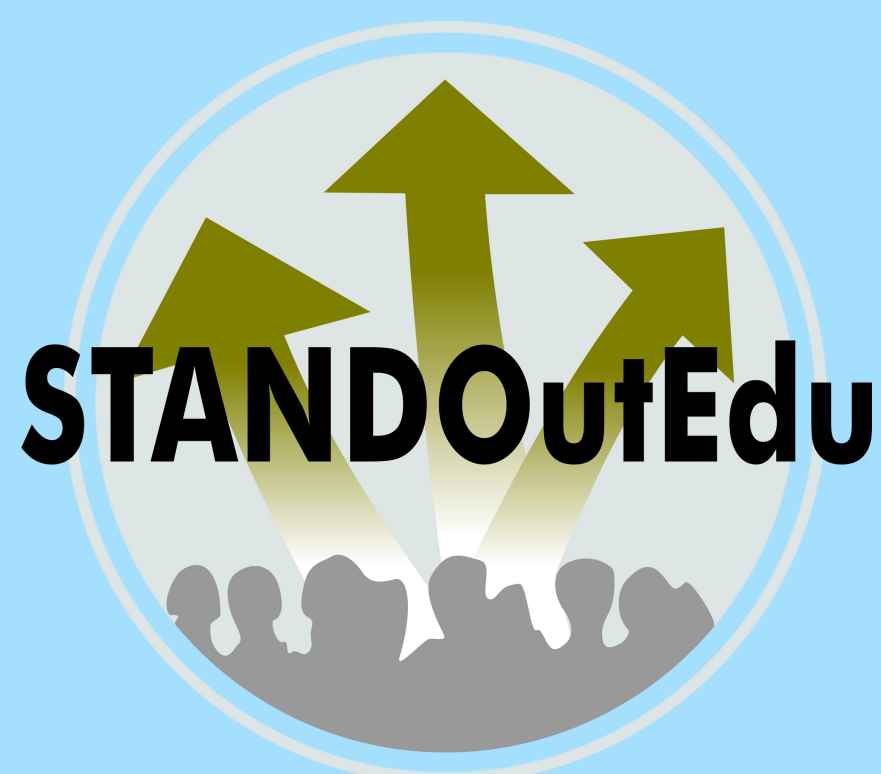
Goes, D. J., & Sardinha, L. F. (2021). Turismo y museos: una reflexión empírica sobre la Región Autónoma de Madeira . PASOS Revista De Turismo Y Patrimonio Cultural, 19(4), 655- 673. <https://doi.org/10.25145/j.pasos.2021.19.043>

Goes, Diogo. (2021, setembro). A bioética e o diálogo com a arte contemporânea: gestão de substituição. Comunicação apresentada no 1º Congresso Internacional de Bioética. Centro de Estudos de Bioética

**TOIVOTTAVASTI
NAUIT
POSTITAITTEEN
TEKEMISESTÄ!!!**



HANKEPARTNERIT





Co-funded by the
Erasmus+ Programme
of the European Union

