

PAŠTO MENAS IR ANTSPAUDŲ GAMYBA



Įvadas

Pašto menas yra specifinis kūrybinis procesas, apibrėžiamas kaip meno kūrinys, siunčiamas paštu. Į pašto meno procesą visada įeina siuntimas ir gavėjas, dažnai vykdoma paroda. Pašto menas turėtų būti dalinamas, o ne parduodamas. Pašto meno forma yra laisva ir įnoringa, skatinanti kūrybiškumą ir tyrinėjimą.

Kaip ir įprastoje korespondencijoje, taip ir kai kuriuose pašto meno kūrinuose galite pastebėti netikrų pašto ženklų - meninių ženklų. Tai - ženklai, kurie atrodo kaip pašto ženklai, tačiau yra pridėti siekiant kito tikslo, kuris gali būti visoks - nuo politinio pareiškimo iki meninio prieskonio ar tiesiog dėl kūrėjo pramogos.

Projekto partneriai taip pat sukūrė projekto pašto ženklus.



Sukūrė: **Vasilis Karkatselis**

Spaudas - tai žymė, kurią galima palikti įvairiausiais būdais.

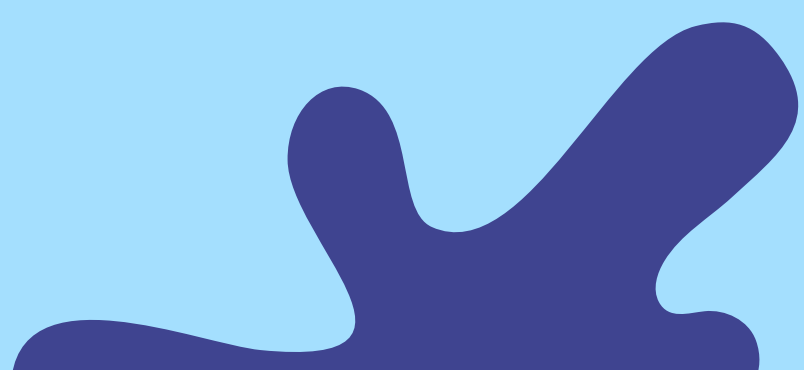
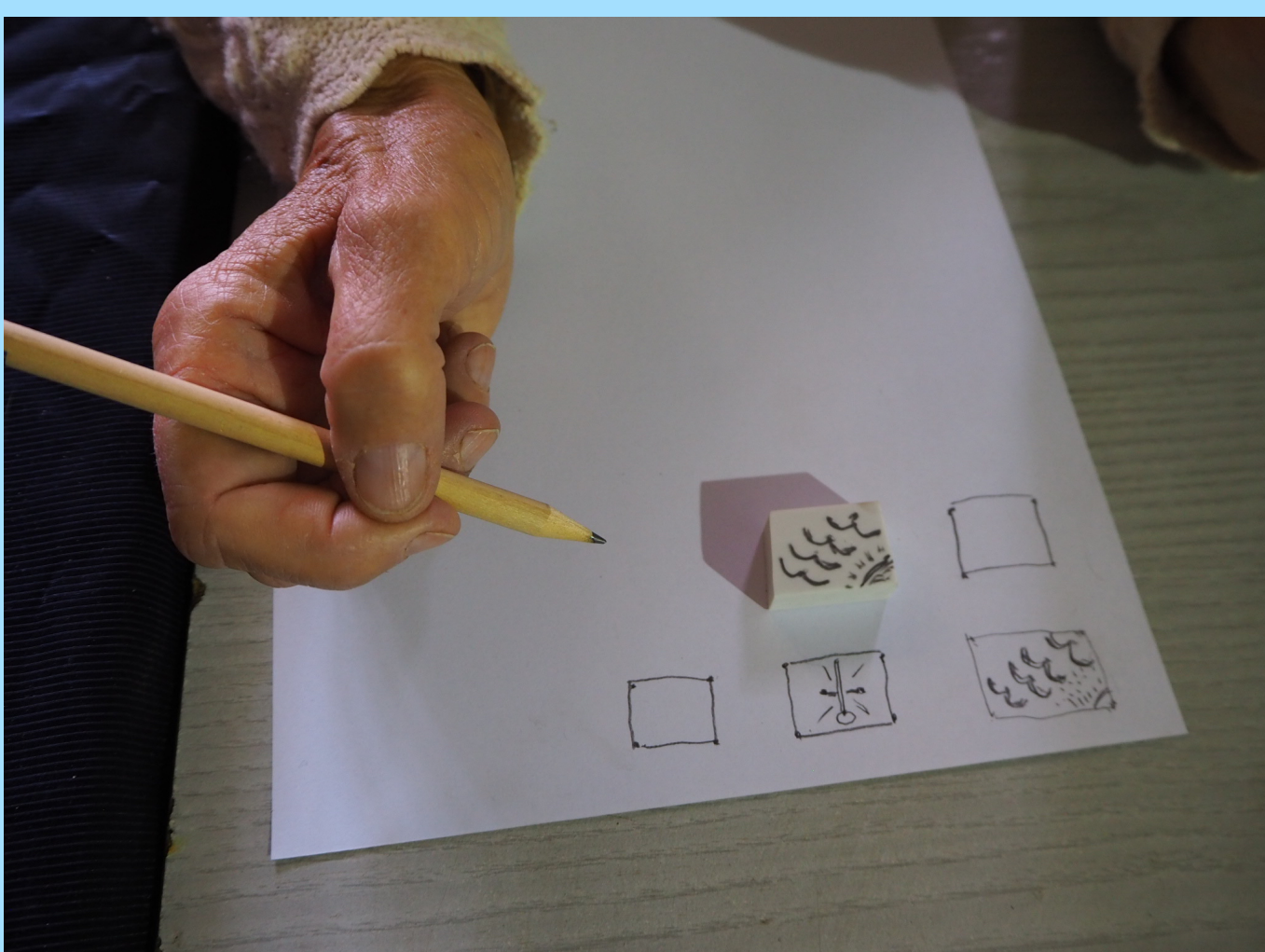
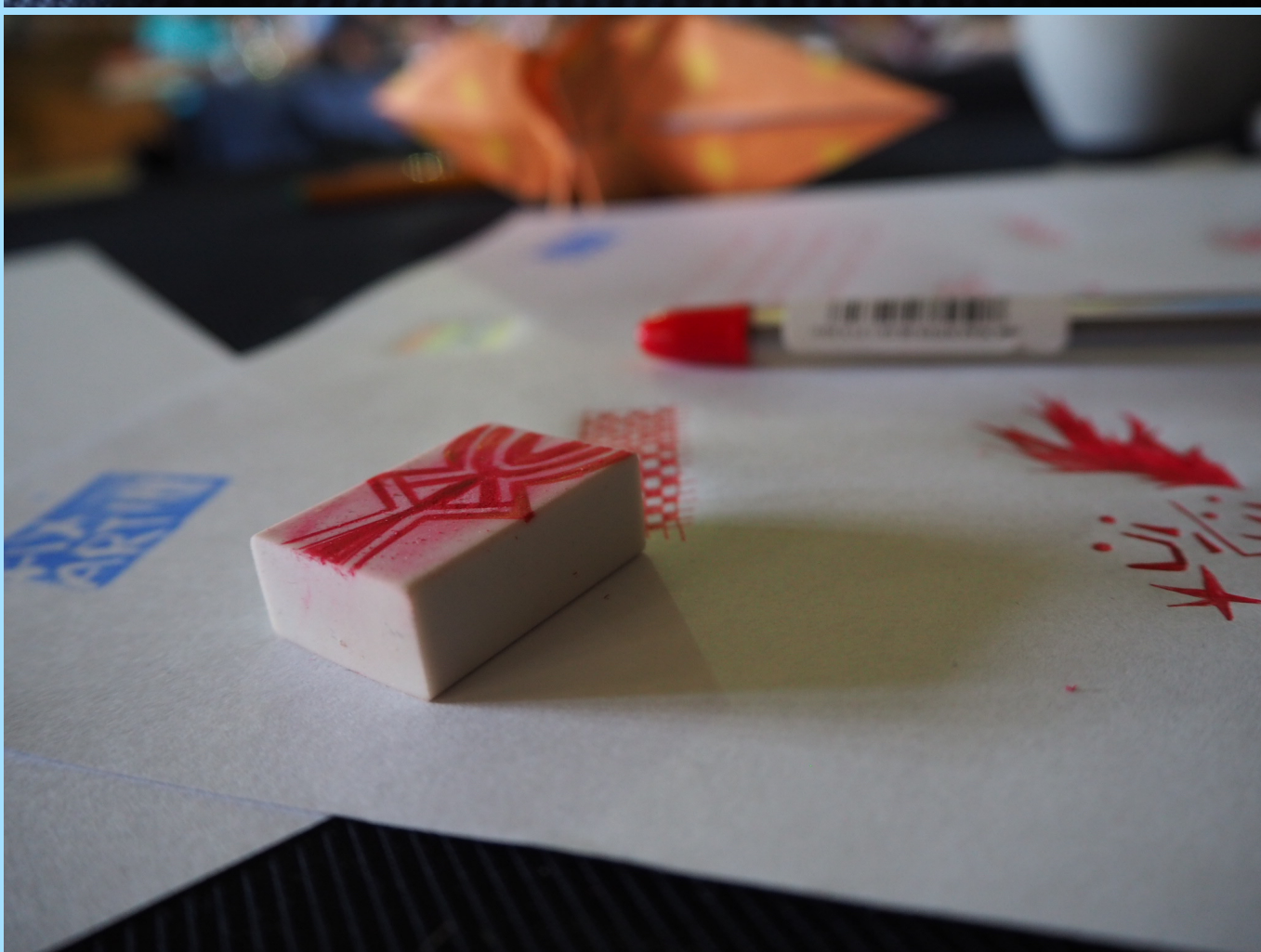
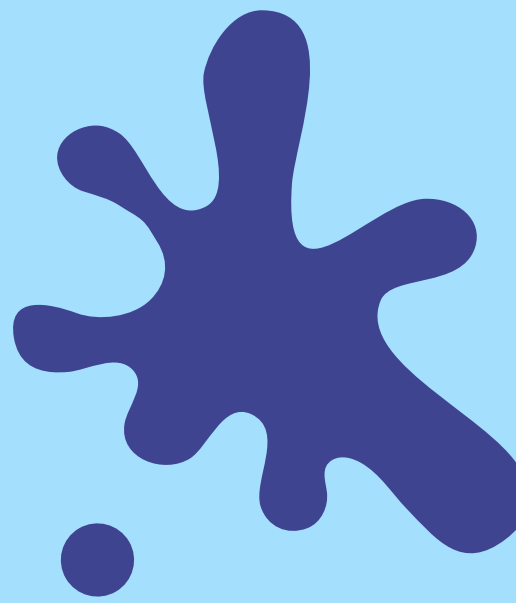
Nuo tradicinio antspaudo iki antspaudo, išraižyto ant bulvės, bato pėdsako, lapo - viskas, kas palieka žymę, gali būti antspaudas - pėdsakas, ženklas, kurį kūrėjas nori pridėti prie savo kūrinio.

Pašto meno grožis yra atvirumas, ribų nebuvimas, tyrinėjimas ir begalinės kūrybos galimybės.

Dauguma pašto meno atstovų ilgainiui sukuria savo antspaudą kaip savo darbo vystymo rezultatą, susijusį su atviru raginimu, į kurį jie kaskart atsako.

Šiame modulyje nagrinėsime paprastą metodą, naudodami guminius antspaudus.





Pagrįstas koregavimas

Korekcijos labai priklauso nuo individualių poreikių.

Todėl nėra visuotinai pripažintų taisyklių, pagal kurias reikėtų vesti užsiėmimus senjorams.

Svarbu sukurti tokią veiklą, kuri būtų prieinama visiems asmenims, atsižvelgiant į kiekvieno poreikius. Dalyvių įvairovę ir skirtumus reikia traktuoti kaip pranašumą ir stengtis, kad visi dalyviai užsiėmimų metu jaustųsi gerai.

Prieinamumo sąvoka reiškia, kad užsiėmimą vedantis asmuo gilina žinias apie mokymosi galimybes ir tai, kaip jos susijusios su švietimo, socialine ir fizine veiklos vykdymo aplinka.

Šiame modulyje nesigilinsime į šią temą, o tik pabandydysime nustatyti ir pašalinti kliūtis, kurias įveikėme išbandydami užsiėmimus. Prisitaikymas priklauso nuo asmens ir jo konkrečių poreikių.

Ruošiantis užsiėmimams reikia atsižvelgti į keletą sudėtingų aspektų. Dalyviai gali susidurti su įvairiomis problemomis, todėl svarbu bendrauti su jais ir (arba) jų globėjais (jei manote, kad tai būtina), kad būtų galima viską kuo geriau suplanuoti.

Pagrįstas pritaikymas

Fizinio veiklumo apribojimai gali pasireikšti įvairiai. Pavyzdžiui, kairiosios arba dešinės kūno pusės paralyžius arba abiejų - nors tai ir gali riboti asmens dalyvavimą, tačiau tai galima įveikti iš anksto paruošiant kai kuriuos piešinius. Vyresnio amžiaus asmenų judėjimas taip pat gali būti sukaustytas, jie gali nekoordinuotai judėti, todėl žirklių ar drožinėjimo įrankių naudojimas gali kelti pavojų saugumui. Tokiu atveju jiems gali padėti pagalbiniai darbuotojai ir (arba) savanoriai.

Kognityviniai sutrikimai gali pasireikšti atminties ir dėmesio sutrikimais, lengvu ar sunkiu intelekto sutrikimu, atkaklumo stoka, ribotu gebėjimu mokytis. Dėl visų šių priežasčių net užsiėmimo metu gali būti sunku prisiminti, kokia buvo užduotis ir tikslas, tačiau tai galima išspręsti kartojant instrukcijas kaskart, kai dalyvis sutrinka. Tokiems asmenims reikia padėti mokytis ir palaikyti, kai jis kažko nesupranta. Tokiu atveju asmuo pilnavertiškai įsitrauks į užduotį ir procesą.

Dalyviai gali turėti bendravimo sutrikimų, pasireiškiančių kalbos sutrikimais, prasta kalbėsena ar mikčiojimu, todėl pašto menas taip pat gali būti nauja išraiškos ir ryšio forma.

ANTSPAUDŲ GAMYBA

LAIKAS: 90 minučių, į kurias įeina dvi pertraukos po 10 minučių.

DALYVIŲ SKAIČIUS: vienas asmuo veda užsiėmimą 5 dalyviams.

APLINKA: erdvi, šilta, gerai apšviesta, prieinama visiems, tokia, kurioje būtų galima be baimės naudoti dažus ir sujaukti, turėti kriauklę. Jei dirbama lauke, reikia numatyti pastovias sėdimas vietas, kad dalyviai nepavargtų.

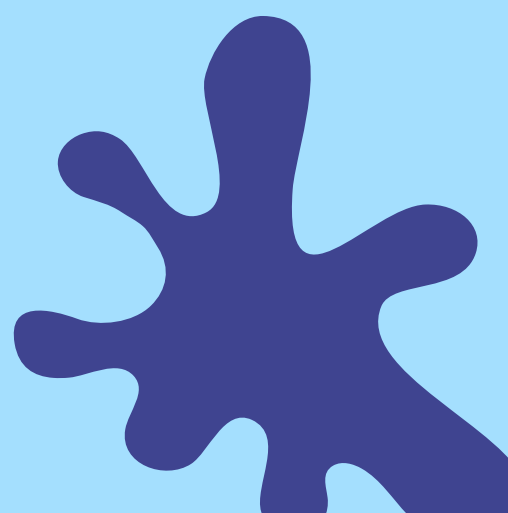
KŪRYBA: pašto menas gali būti susijęs su daiktais, kurie siunčiami voke arba be voko. Vokas gali būti sukurtas kaip meno kūrinys arba kaip įprastas vokas. Šiuo atveju labai praverčia pašto ženklai.



ĮRANKIAI IR MEDŽIAGOS

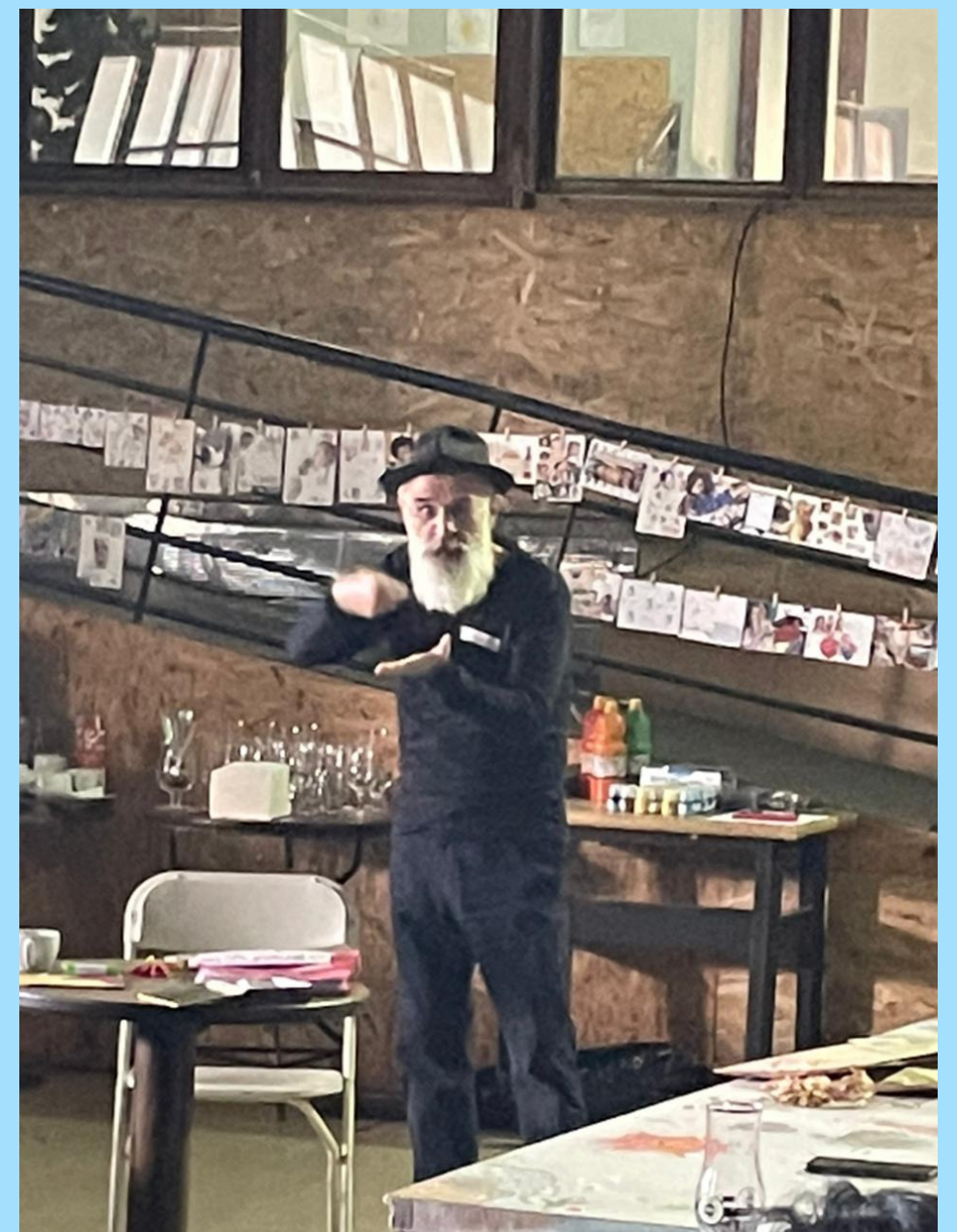


- ① TRINTUKAS
- ② POPIERIAUS LAPAS
- ③ PIEŠTUKAS IR RAŠIKLIS
- ④ AKVARELĖ
- ⑤ DROŽINĖJIMO ĮRANKIS ARBA PEILIS
- ⑥ KARTONAS
- ⑦ RAŠALAS ANTSPAUDAMS
(juodas, mėlynas, raudonas)
- ⑧ ANTSPAUDO LAIKIKLIS
- ⑨ VOLELIS
- ⑩ ANGLIS
- ⑪ KLIJAI

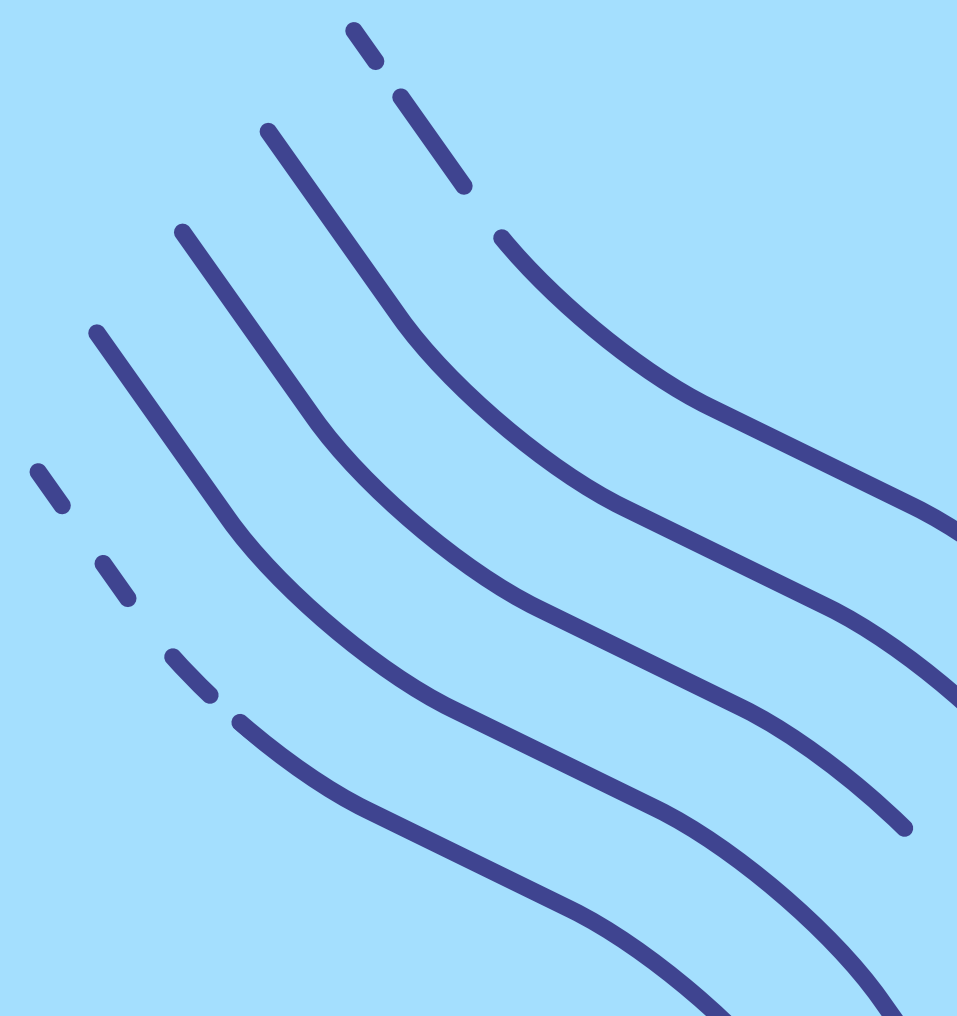


Guminius antspaudus yra labai lengvai pasigaminti:

- Susigalvokite temą, susijusią su pašto menu.
- Eksperimentuokite su įvairiais laisvos formos dizainais, kurie galėtų išreikšti jūsų kūrybinę viziją.
- Pasirinkite vieną ar kelias vizijas, kurias norėtumėte paversti antspaudais.

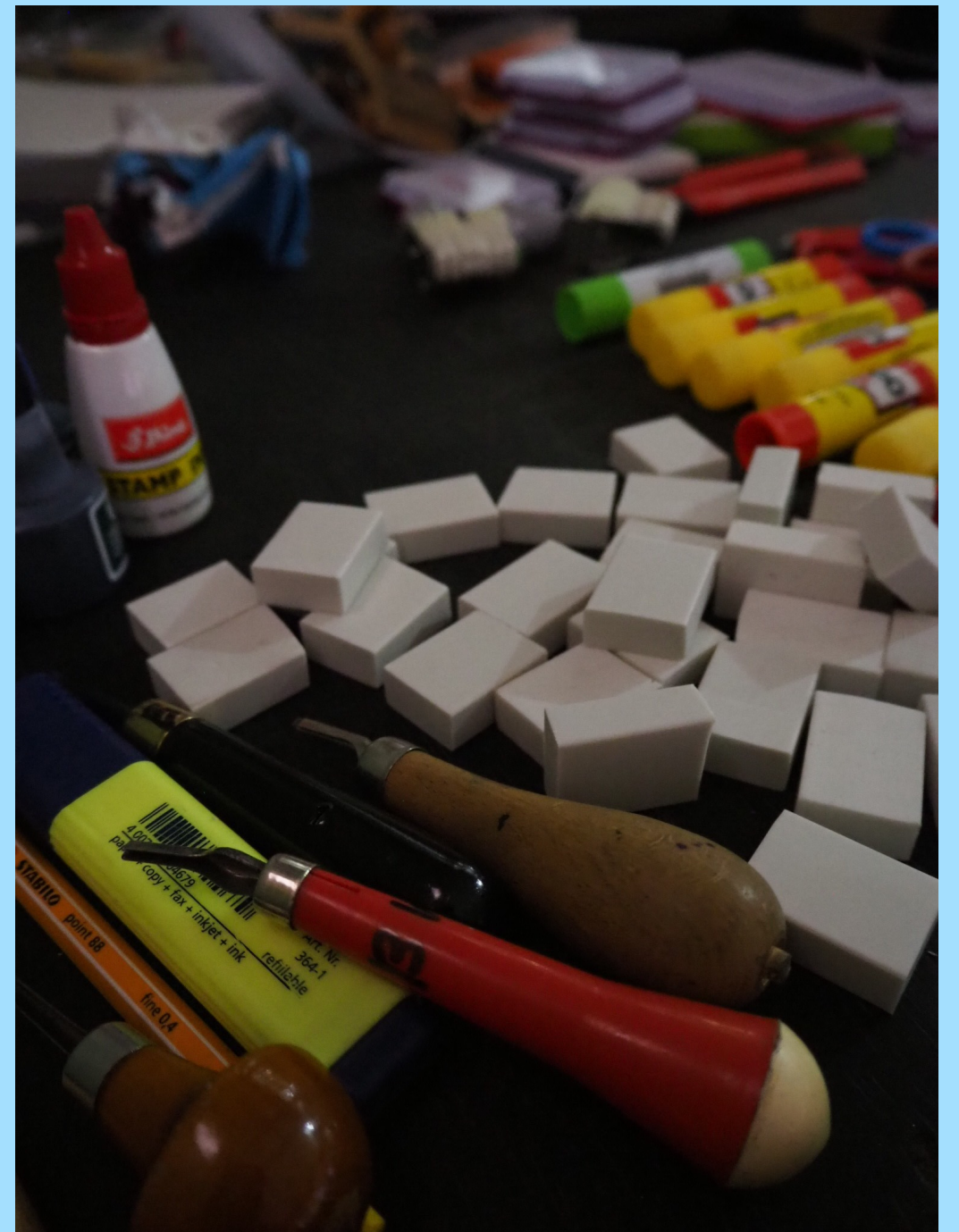


- Nupieškite dizainą (-us) ant popieriaus lapo.
- Sukurkite savo dizaino (-ų) veidrodinį atvaizdą.
- Pieštuku ant trintuko nupieškite veidrodinį savo dizaino (-ų) atvaizdą.
- Peiliu apvedžiokite dizainą.
- Karpymo įrankiais (arba virtuviniu peiliu) išpjaukite plotą aplink antspaudą.
- Sukurtą antspaudą patepkite rašalu.
- Išbandykite antspaudą ant juodraščio.
- Paženklinkite savo darbą antspaudu.



Patalpos paruošimas

1. Medžiagų paieška: surinkite, apdorokite ir (arba) pajuskite turimą medžiagą.
2. Išsiaiškinkite temą ir dizainą; raskite reikiamus įrankius.
3. Sukurkite antspaudą.
4. Jei reikia, sukurkite voką.
5. Aptarkite darbus grupėje.
6. Pasidalinkite kūriniais su kitais dalyviais arba socialinėje erdvėje.
7. Išsiųskite atviruką gavėjui.





Pašto meno mokymai ir paroda
Graikijoje 2022 m. spalio mėn.

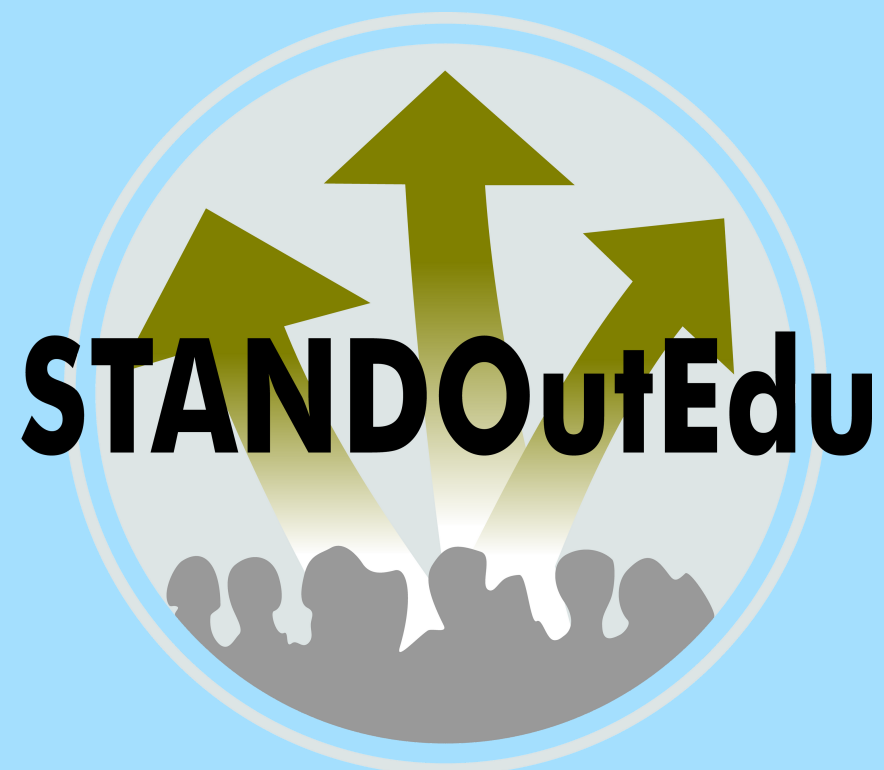


**Pašto meno mokymai ir paroda
Graikijoje 2022 m. spalio mėn.**



Sukūrė: Vasilis Karkatselis

PROJEKTO PARTNERIAI





Co-funded by the
Erasmus+ Programme
of the European Union

