

MailArt & Criação de Carimbos Deixar o seu rasto



Introdução

A arte do correio é um tipo específico de processo criativo, é definida como arte enviada através do correio, como descrito de forma muito elegante através do seu nome e ao longo deste material de formação. Dentro deste processo há sempre uma viagem postal e um destinatário, muitas vezes também uma exposição. A arte postal é suposta ser partilhada, em vez de vendida; é caprichosa e espantosa. É gratuita na sua forma e caprichosa, celebra a criação e a exploração.

E como é comum com o correio, assim é que em todos ou alguns cantos da arte do correio, pode reparar em selos falsos - selos de artistas, timbres de artistas - que aparecem como selos de correio, no entanto são acrescentados para servir outro propósito, que pode variar desde a declaração política, ao talento artístico ou apenas para divertimento do criador.

Até criámos alguns selos para cada uma das nossas sessões das oficinas físicas deste projecto de intercâmbio internacional.



Créditos: Vasilis Karkatselis

Um carimbo é uma marca que pode ser deixada de mais maneiras do que aquilo que se imagina inicialmente.

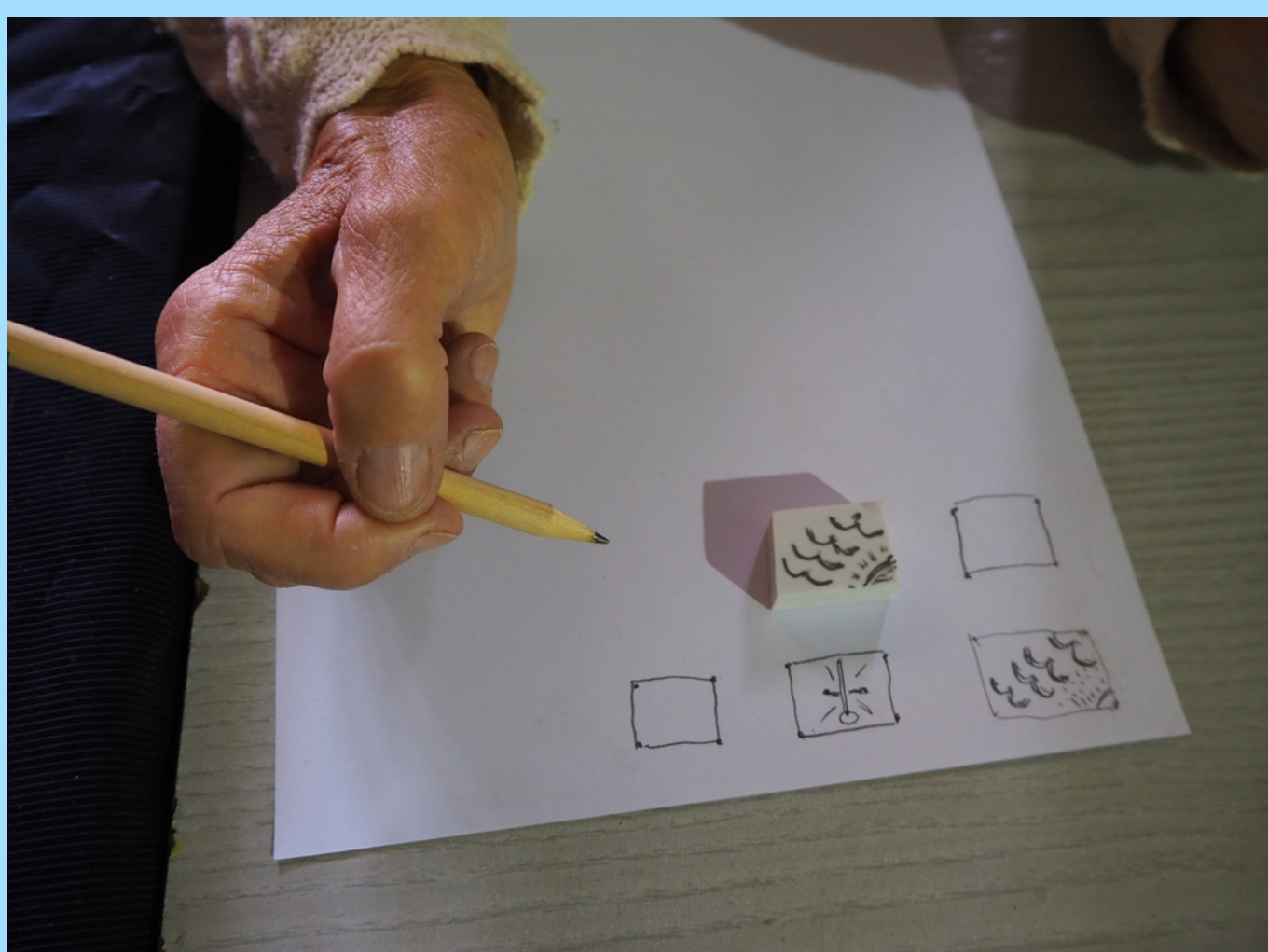
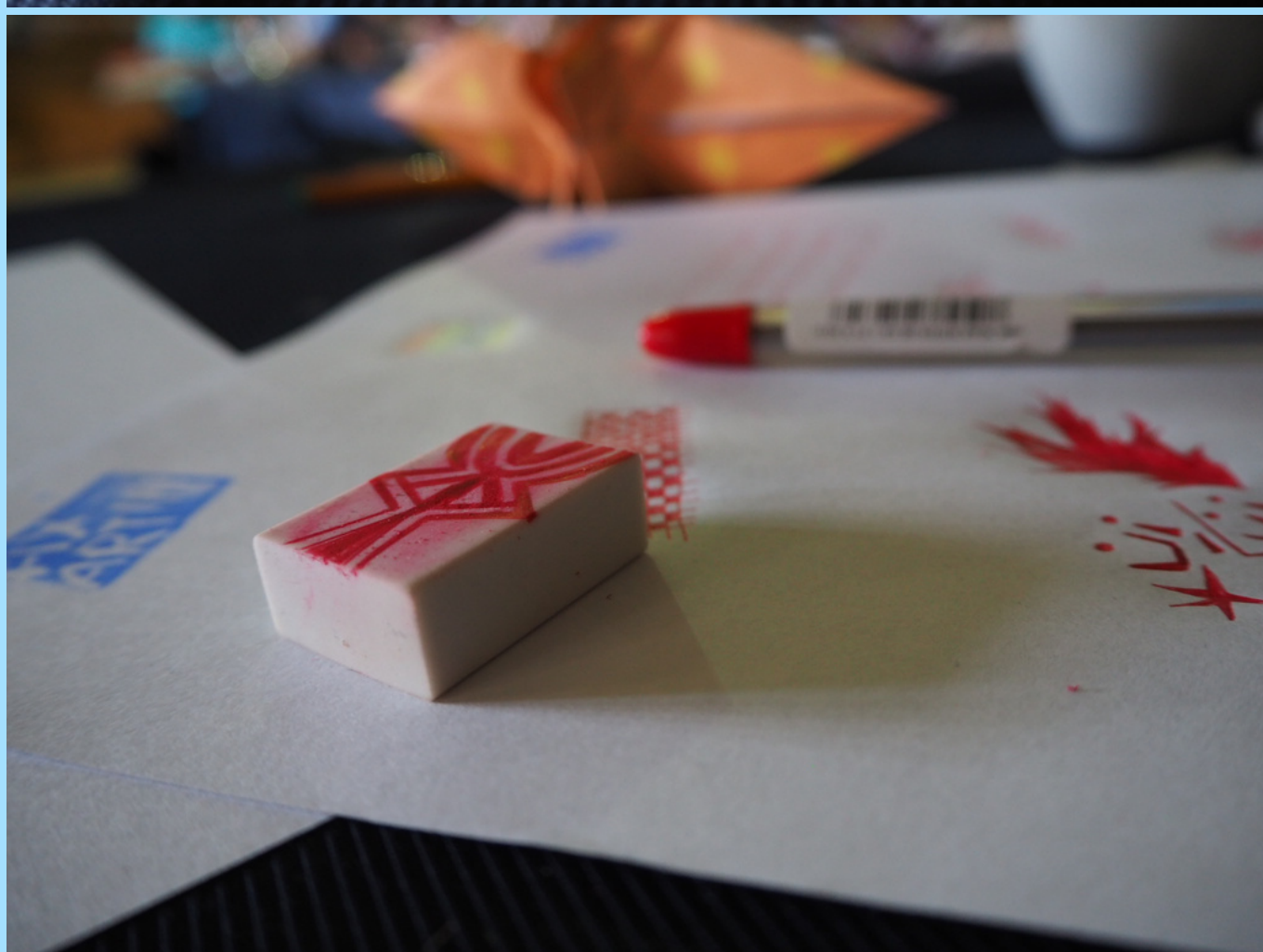
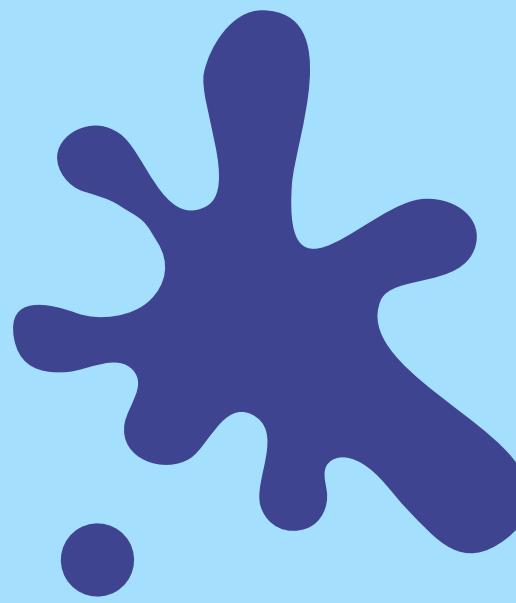
Desde o tradicional carimbo da época até um carimbo gravado numa batata, até à marca do seu sapato, uma folha, qualquer coisa que possa ser tintada, pode actuar como o carimbo, traçar, assinar que o criador deseja acrescentar ao seu trabalho, para apoiar a sua imagem criativa.

Esta é a beleza do MailArt como género, a sua abertura, a sua falta de fronteiras, a sua exploração e a sua infinita possibilidade de criatividade.

Se nem todos os mailartistas acabarão por criar de uma forma ou de outra o seu próprio selo e carimbo de artista como a evolução do seu trabalho, relacionado com o apelo aberto a que estão a responder de cada vez.

Para efeitos deste guia de formação, iremos cingir-nos a uma abordagem simples mas satisfatória, utilizando carimbos de borracha.





Ajuste Razoável

Os ajustes dependem largamente das necessidades do indivíduo. Como tal, não há princípios geralmente aceites que estão actualmente em vigor em relação às disposições necessárias na organização de actividades/workshops criativos para seniores.

Envolver e planear **actividades inclusivas e acessíveis** para pessoas com desafios significa utilizar a diversidade e as diferenças que existem dentro da organização, assegurando a igualdade de valor para todos e o direito a uma educação e experiência iguais no respeito pelo indivíduo.

Acessibilidade significa que o formador desenvolve conhecimentos sobre as condições de aprendizagem e como está relacionado com os ambientes educativo, social e físico da actividade.

Neste guia não vamos mergulhar profundamente no tema, mas apenas tentar identificar e eliminar obstáculos e que trabalhámos e superámos activamente durante a implementação dos nossos workshops com o objectivo de desenvolver e melhorar o ambiente de aprendizagem de toda a organização. A necessidade de adaptações depende do indivíduo e das suas necessidades específicas

Há várias complexidades que devem ser tidas em consideração na preparação dos workshops, uma vez que os participantes podem apresentar múltiplos e diversos desafios, a comunicação com eles e/ou com os seus cuidadores sempre que considerado necessário é importante para se poder planear as coisas da melhor forma possível.

Ajuste Razoável



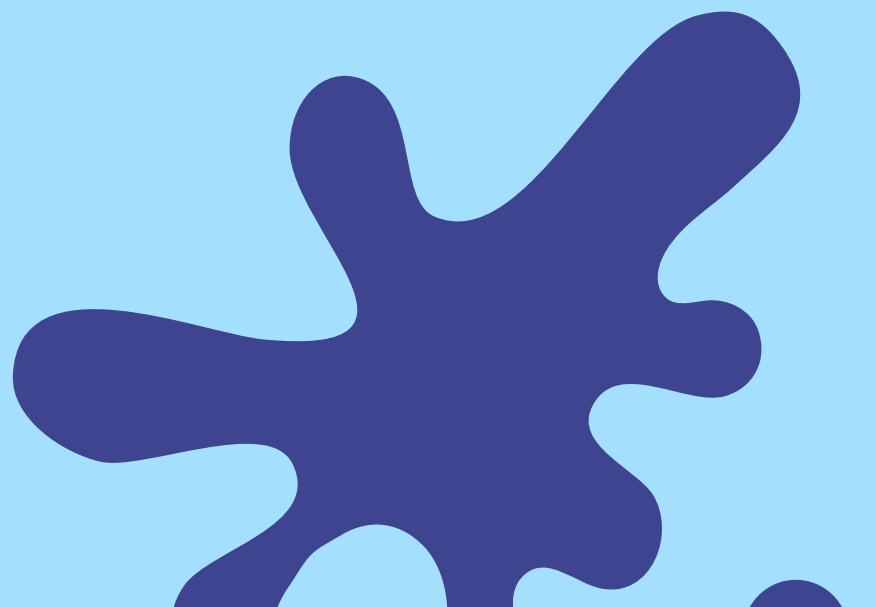
As limitações de funcionamento físico podem ser evidentes de muitas maneiras

- como a paralisia do lado esquerdo ou direito do corpo, ou ambos os lados - que embora possam limitar a participação da pessoa, podem ser ultrapassados através do pré-corte de algumas imagens, seguindo o seu desejo. Os idosos podem também apresentar rigidez, movimentos descoordenados, e/ou fraqueza, o que poderia fazer da manipulação de tesouras ou ferramentas de entalhar um risco de segurança, caso em que podem ser apoiados pelo pessoal/voluntários a fazê-lo, sem negar o seu talento criativo e o seu desenho e desejo artístico.

As deficiências cognitivas podem manifestar-se sob a forma de problemas de memória e atenção, deficiência intelectual ligeira a grave, falta de perseverança

e uma capacidade limitada de aprender, tudo isto pode tornar difícil lembrar, mesmo durante a duração do workshop, qual era a tarefa e o objectivo, contudo, isto pode ser abordado repetindo as instruções cada vez que o participante se desorienta e guiando-o passo a passo através do seu trabalho e apoiando-o durante o seu derretimento para se reconectar com ele e com o processo, reservando-lhes espaço e tempo para se recuperarem do choque do desconhecido.

Dificuldades de comunicação sob a forma de problemas de fala, má vocalização ou estômatos, onde a mailart também pode actuar como uma nova forma de expressão e ligação.



WORKSHOP DE MAILART E CRIAÇÃO DE SELOS

TEMPO: 90 minutos com dois intervalos de 10 minutos

NÚMERO DE PARTICIPANTES: 5 por formador

AMBIENTE: arejado, quente, bem iluminado, acessível, resistente à desorganização e à pintura, com água corrente. Se for feito ao ar livre, é necessário arranjar lugares estáveis para os participantes descansarem e trabalharem.

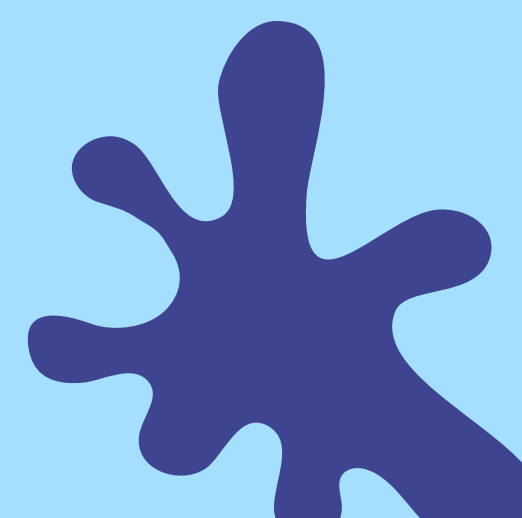
CRIAÇÕES: A arte do correio pode incluir artigos que são enviados num envelope ou sem envelope, mas mesmo quando um envelope é necessário, pode ser criado e tratado como uma peça de arte, ou apenas como um envelope funcional. Os selos são realmente úteis neste aspecto.



MATERIAIS E FERRAMENTAS:

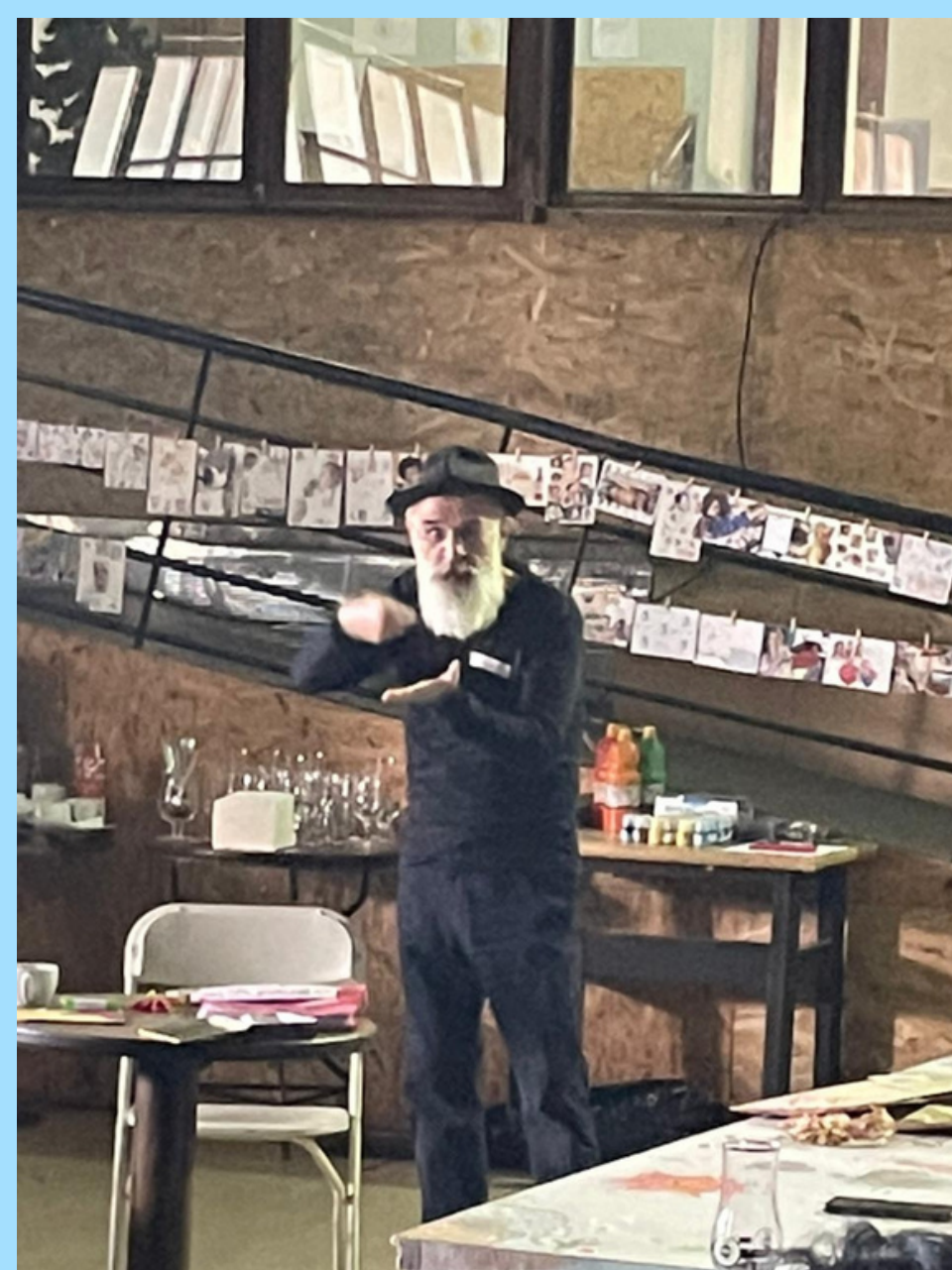


- ① BORRACHA
- ② PAPEL
- ③ CANETA E LÁPIS
- ④ AGUARELAS
- ⑤ UTENSÍLIO DE ESCULUTA ou X-ACTO
- ⑥ CARTÃO
- ⑦ TINTA DE SELOS (preta, azul, vermelha)
- ⑧ ALMOFADA PARA CARIMBO
- ⑨ ROLO
- ⑩ CARBON
- ⑪ COLA BATOM



Estes carimbos de borracha artesanais são fáceis de fazer em apenas alguns passos:

- Contemplar o tema do MailArt que deseja criar
- Experimente uma variedade de designs de formas livres que possam expressar a sua visão criativa.
- Escolha um ou muitos que gostaria de transformar em carimbos.

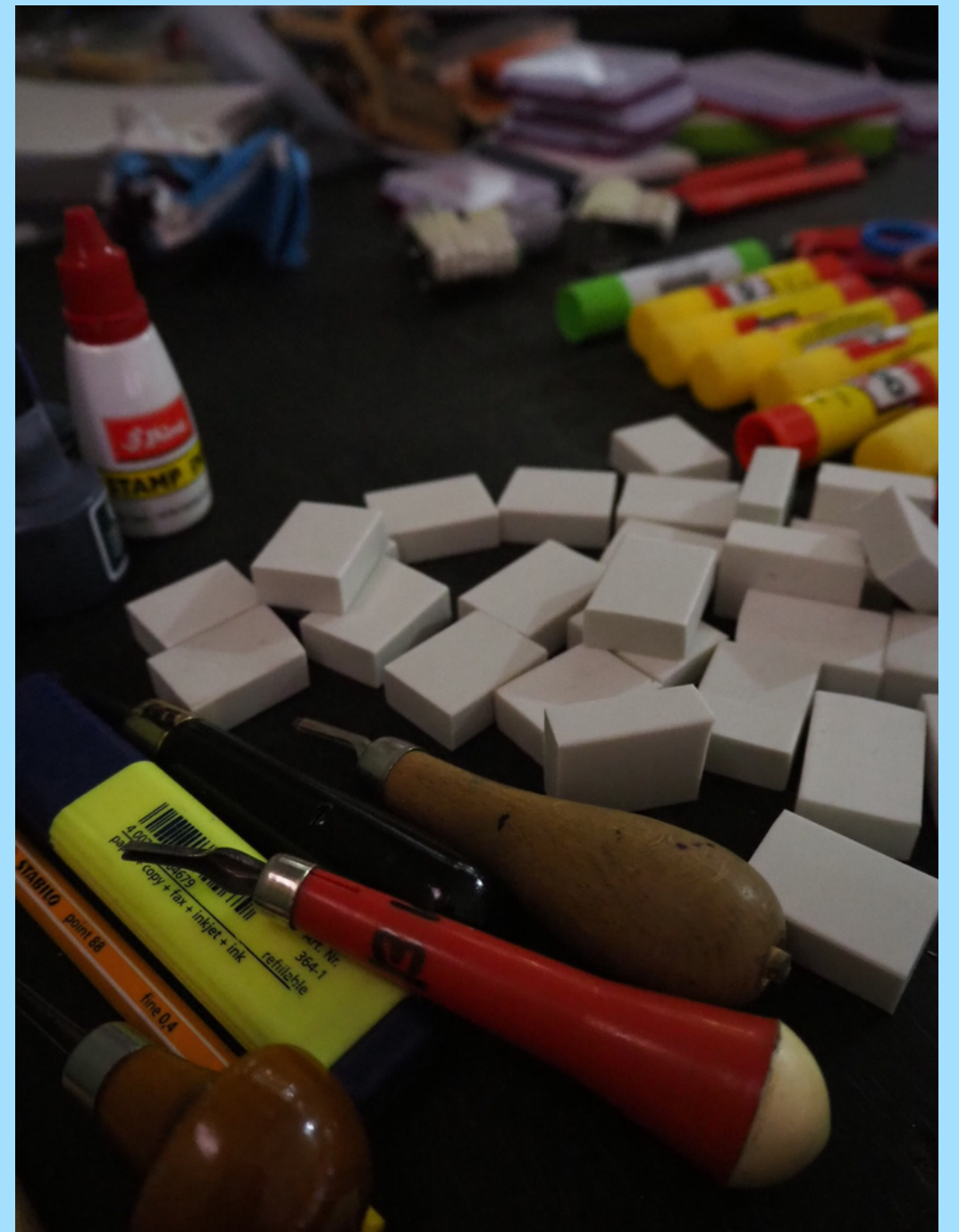


- Contemplar o tema do MailArt que deseja criar
- Experimente uma variedade de designs de formas livres que possam expressar a sua visão criativa.
- Escolha um ou muitos que gostaria de transformar em carimbos.
- Desenhe o seu desenho/desenhos num pedaço de papel.
- Crie a imagem de espelho do seu desenho/desenho.
- Desenhe a imagem-espelho do seu desenho/desenho no apagador usando o lápis.
- Trace à volta do desenho com a faca utilitária.
- Use as ferramentas de esculpir (ou faca utilitária) para esculpir a área à volta do carimbo.
- Tinta o seu carimbo recém-criado
- Carimbo em papel de rascunho
- Carimbar o seu trabalho.



Preparar o espaço

1. obter os materiais: Reunir, processar ou/e sentir os materiais disponíveis.
2. Explorar o tema e o design; obter as ferramentas necessárias nas proximidades.
3. criar o seu carimbo/marca
4. Criar o cartão usando várias técnicas e ferramentas, tais como colagem, bordados, dobragem de papel, origami... o céu é o limite.
5. Criar o envelope, se necessário
6. Partilhar os trabalhos de entre o grupo
7. Partilha de criações com outros participantes ou nas redes sociais.
8. Envio do cartão para o destinatário da chamada aberta





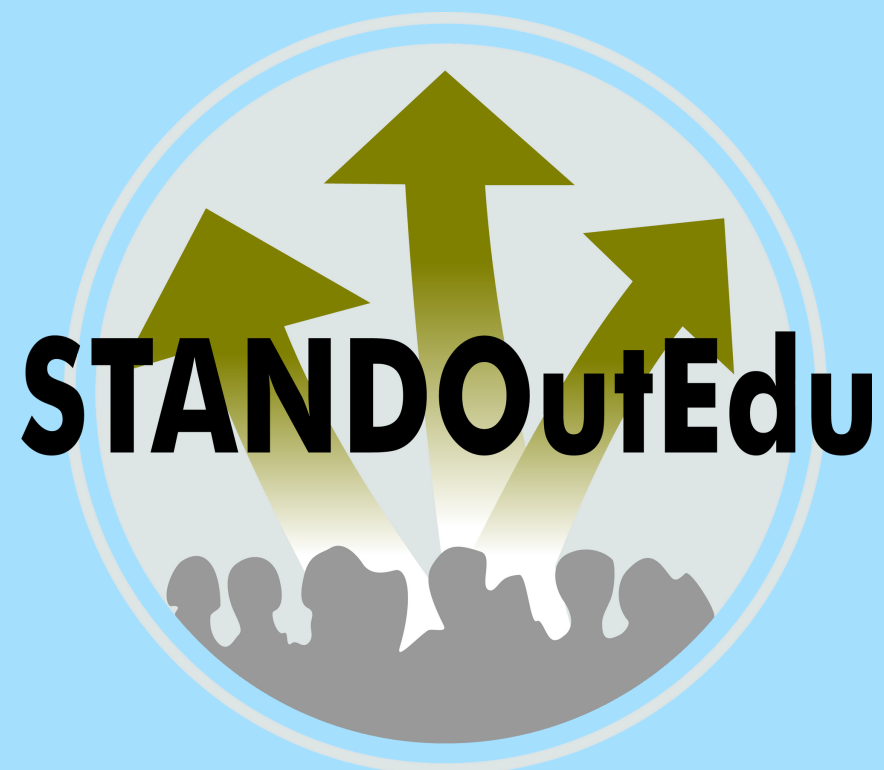
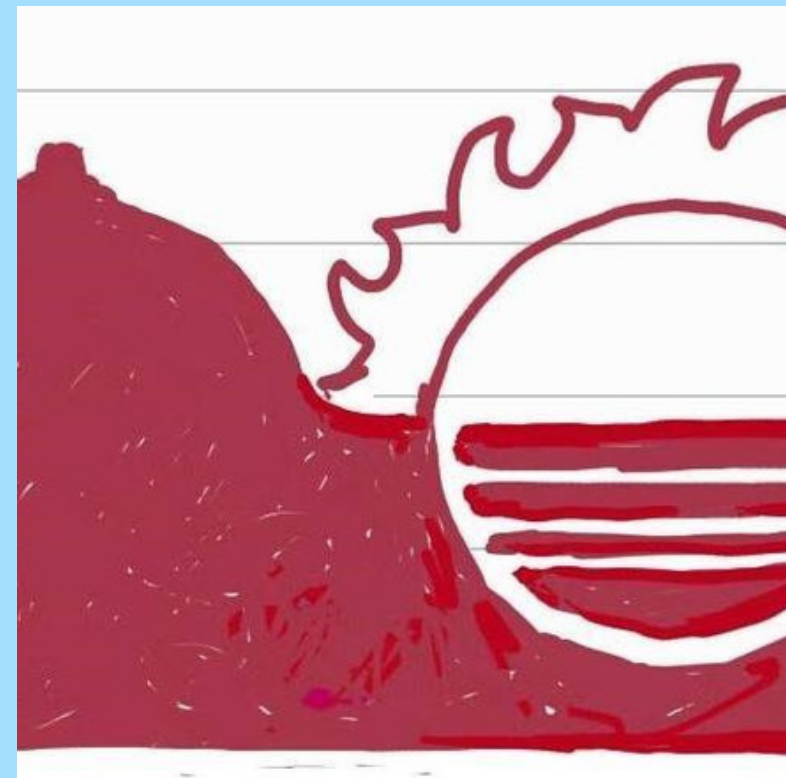
**MailArt Workshop & Exposição
durante a LTTA em Tessalónica,
Grécia,
Outubro 2022**



**MailArt Works durante a LTTA em
Tessalónica, Grécia,
Outubro 2022**



PARCEIROS DO PROJETO





Co-funded by the
Erasmus+ Programme
of the European Union

