

MailArt & Creazione di francobolli Lasciare le proprie tracce



Introduzione

La mail art è un tipo specifico di processo creativo, definito come un'opera d'arte inviata per posta, come viene elegantemente descritto nel suo nome e in tutto il materiale formativo. All'interno di questo processo c'è sempre un viaggio postale e un destinatario, molte volte anche una mostra. La mail art dovrebbe essere condivisa, anziché venduta; è capricciosa e sorprendente. È libera nella forma e stravagante, celebra la creazione e l'esplorazione.

E come accade spesso con la posta, è possibile che in ogni angolo della mail art si notino dei falsi francobolli - artistmps, timbres d'artistes - che appaiono come francobolli, ma sono aggiunti per servire un altro scopo, che può variare dalla dichiarazione politica, all'estro artistico o semplicemente per il divertimento del creatore.

Abbiamo anche creato dei francobolli per ogni sessione dei laboratori fisici di questo progetto di scambio internazionale.



Crediti: **Vasilis Karkatselis**

Un timbro è un segno che può essere lasciato in molti modi diversi da quelli inizialmente immaginati.

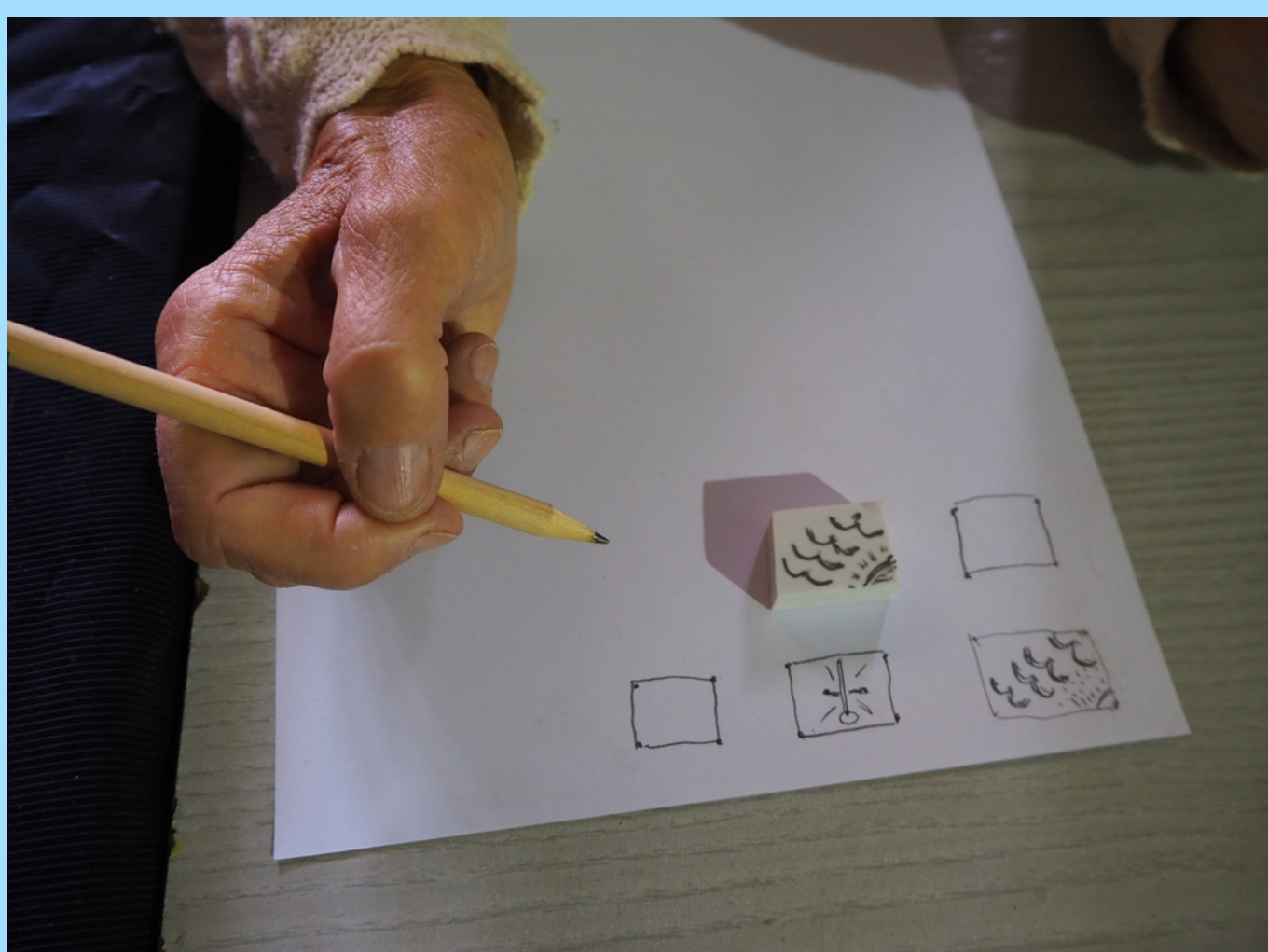
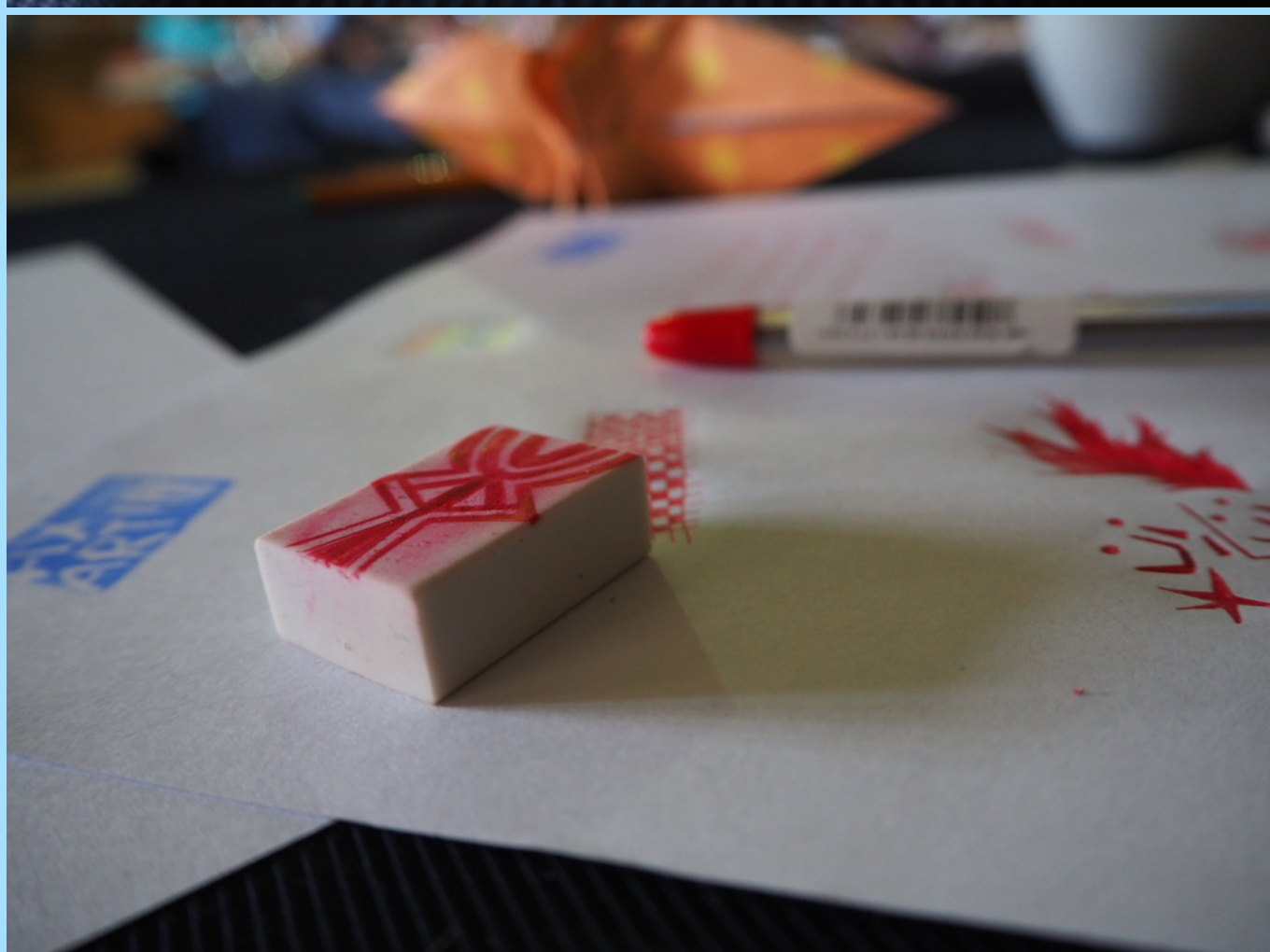
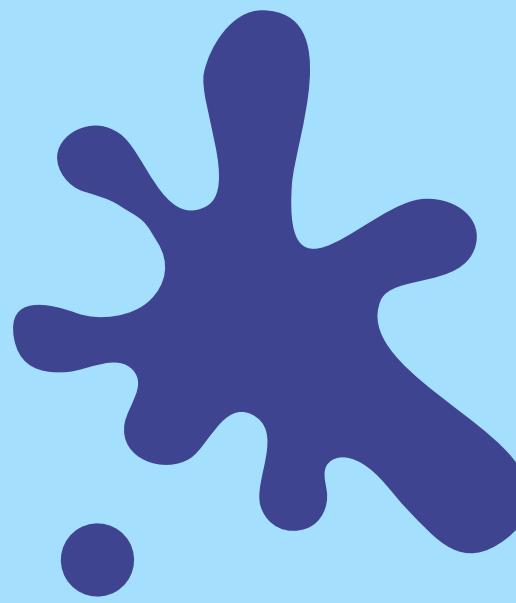
Dal tradizionale timbro temporale al timbro inciso su una patata, al segno della scarpa, a una foglia, tutto ciò che può essere inchiostroato può fungere da timbro, traccia, segno che il creatore desidera aggiungere al proprio lavoro, a sostegno della propria immagine creativa.

Questa è la bellezza della MailArt come genere, la sua apertura, la sua mancanza di confini, la sua esplorazione e le infinite possibilità di creatività.

Se non tutti, la maggior parte dei mailartisti finirà per creare, in un modo o nell'altro, il proprio timbro e il proprio artistamp come evoluzione del proprio lavoro, in relazione all'invito aperto a cui rispondono di volta in volta.

Per lo scopo di questa guida di formazione ci atterremo a un approccio semplice ma soddisfacente, utilizzando i timbri di gomma.





Adeguamento ragionevole

Gli adattamenti dipendono in larga misura dalle esigenze individuali. Per questo motivo, non ci sono principi generalmente condivisi che attualmente in vigore in relazione alle disposizioni necessarie quando si organizzano attività creative/laboratori per anziani.

Coinvolgere e pianificare attività inclusive e accessibili per le persone con difficoltà significa utilizzare la diversità e le differenze che esistono all'interno dell'organizzazione, assicurando lo stesso valore per tutti e il diritto a un'educazione e a un'esperienza uguali nel rispetto dell'individuo.

Accessibilità significa che l'erogatore dell'apprendimento sviluppa la conoscenza delle condizioni per l'apprendimento e di come questo sia correlato agli ambienti educativi, sociali e fisici dell'attività.

In questa guida non ci addentreremo in profondità nell'argomento, ma cercheremo solo di identificare ed eliminare gli ostacoli che abbiamo attivamente lavorato e superato durante l'implementazione dei nostri laboratori con l'obiettivo di sviluppare e migliorare l'intero ambiente di apprendimento delle organizzazioni. La necessità di adattamenti dipende dall'individuo e dalle sue esigenze specifiche.

Ci sono diverse complessità che devono essere prese in considerazione durante la preparazione dei laboratori, in quanto i partecipanti possono presentare sfide multiple e diverse, la comunicazione con loro e/o con chi si occupa di loro, quando lo si ritiene necessario, è importante per poter pianificare le cose nel miglior modo possibile.

Adeguamento ragionevole

Le limitazioni del funzionamento fisico possono essere evidenti in molti modi - come la paralisi del lato destro o sinistro del corpo, o di entrambi i lati - che anche se possono limitare la partecipazione della persona, possono essere superate pretagliando alcune immagini, seguendo il suo desiderio. Gli anziani possono anche presentare rigidità, movimenti scoordinati e/o debolezza, che potrebbero rendere la manipolazione delle forbici o degli strumenti di intaglio un rischio per la sicurezza, nel qual caso possono essere supportati da personale/volontari di supporto nel farlo, senza negare il loro estro creativo e il loro desiderio artistico.

I deficit cognitivi possono manifestarsi sotto forma di problemi di memoria e di attenzione, deficit intellettivo da lieve a grave, mancanza di perseveranza e limitata capacità di apprendimento; tutto ciò può rendere difficile ricordare, anche nel corso del workshop, quale fosse il compito e lo scopo; tuttavia, questo problema può essere affrontato ripetendo le istruzioni ogni volta che il partecipante è disorientato e guidandolo passo dopo passo attraverso il suo lavoro e sostenendolo durante il suo crollo per riconnettersi con esso e con il processo, mantenendo lo spazio e il tempo per riprendersi dallo shock dell'ignoto.

Disturbi della comunicazione sotto forma di problemi di linguaggio, scarsa vocalizzazione o stomie, in cui la mailart può anche agire come una nuova forma di espressione e di connessione.

CREAZIONE DI FRANCOBOLLI & MAILART WORKSHOP

DURATA: 90 minuti con due pause di 10 minuti.

NUMERO DI PARTECIPANTI: 5 per ogni formatore

AMBIENTE: arioso, caldo, ben illuminato, accessibile, resistente al disordine e alla vernice, con acqua corrente. Se realizzato all'aperto, è necessario predisporre posti a sedere stabili per consentire ai partecipanti di riposare e lavorare.

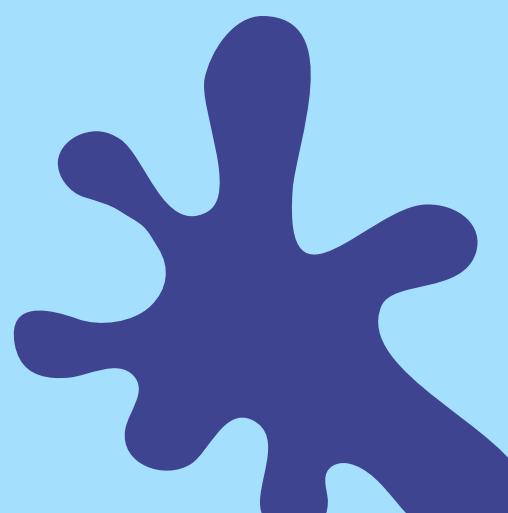
CREAZIONI: La mail art può includere oggetti inviati in busta o senza busta, ma anche quando è necessaria una busta, questa può essere creata e trattata come un'opera d'arte o semplicemente come una busta funzionale. I francobolli sono davvero utili in questo senso.



FORNITURE E STRUMENTI:

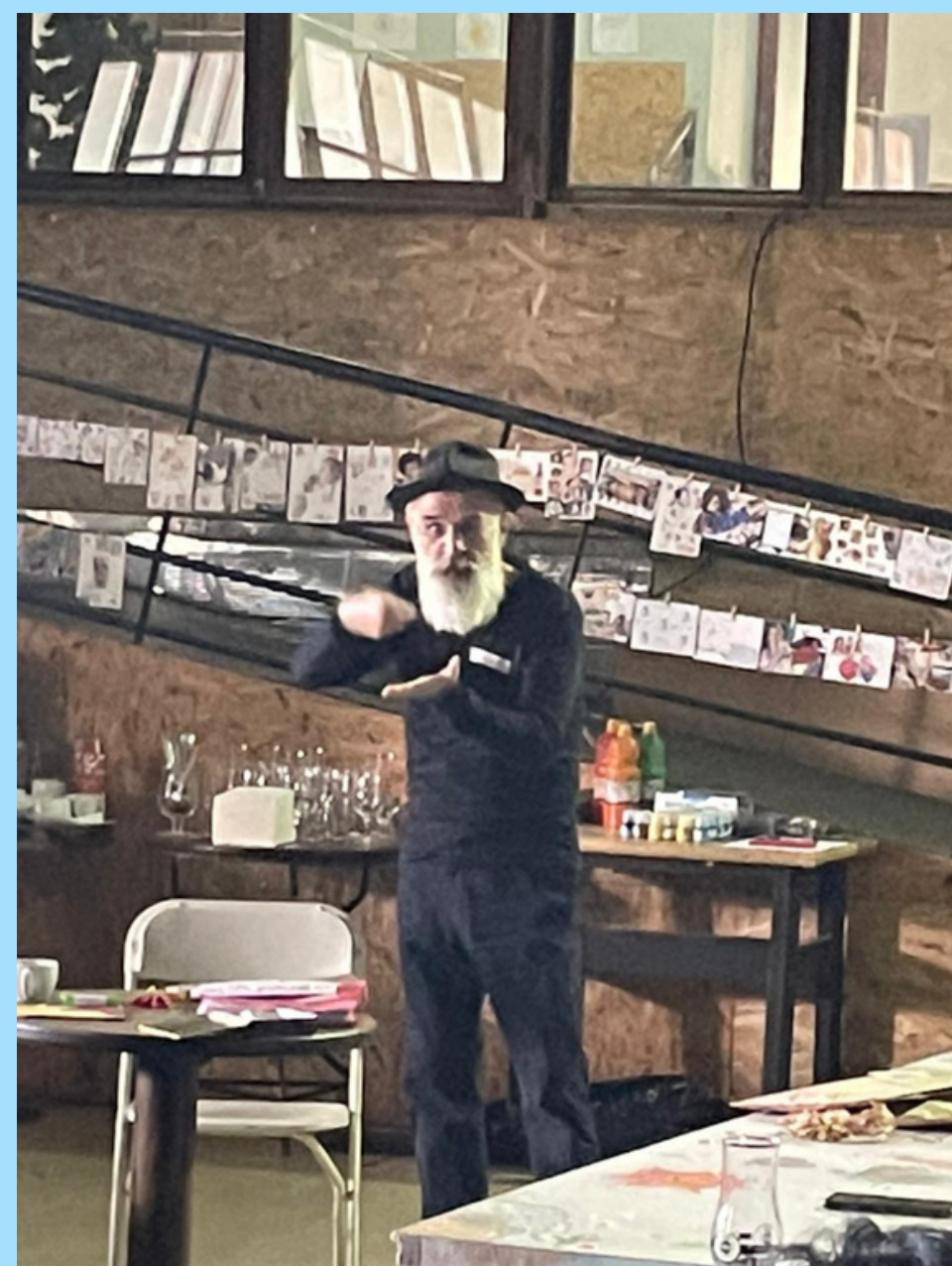


- ① GOMMA
- ② PEZZO DI CARTA
- ③ PENNA E PENNELLO
- ④ COLORI AD ACQUA
- ⑤ UTENSILE DA INTAGLIO O COLTELLO MULTIUSO
- ⑥ CARTONCINO
- ⑦ INCHIOSTRI (nero, blu, rosso)
- ⑧ TAMPONE PER TIMBRI
- ⑨ RULLO
- ⑩ CARBONE
- ⑪ COLLA STICK



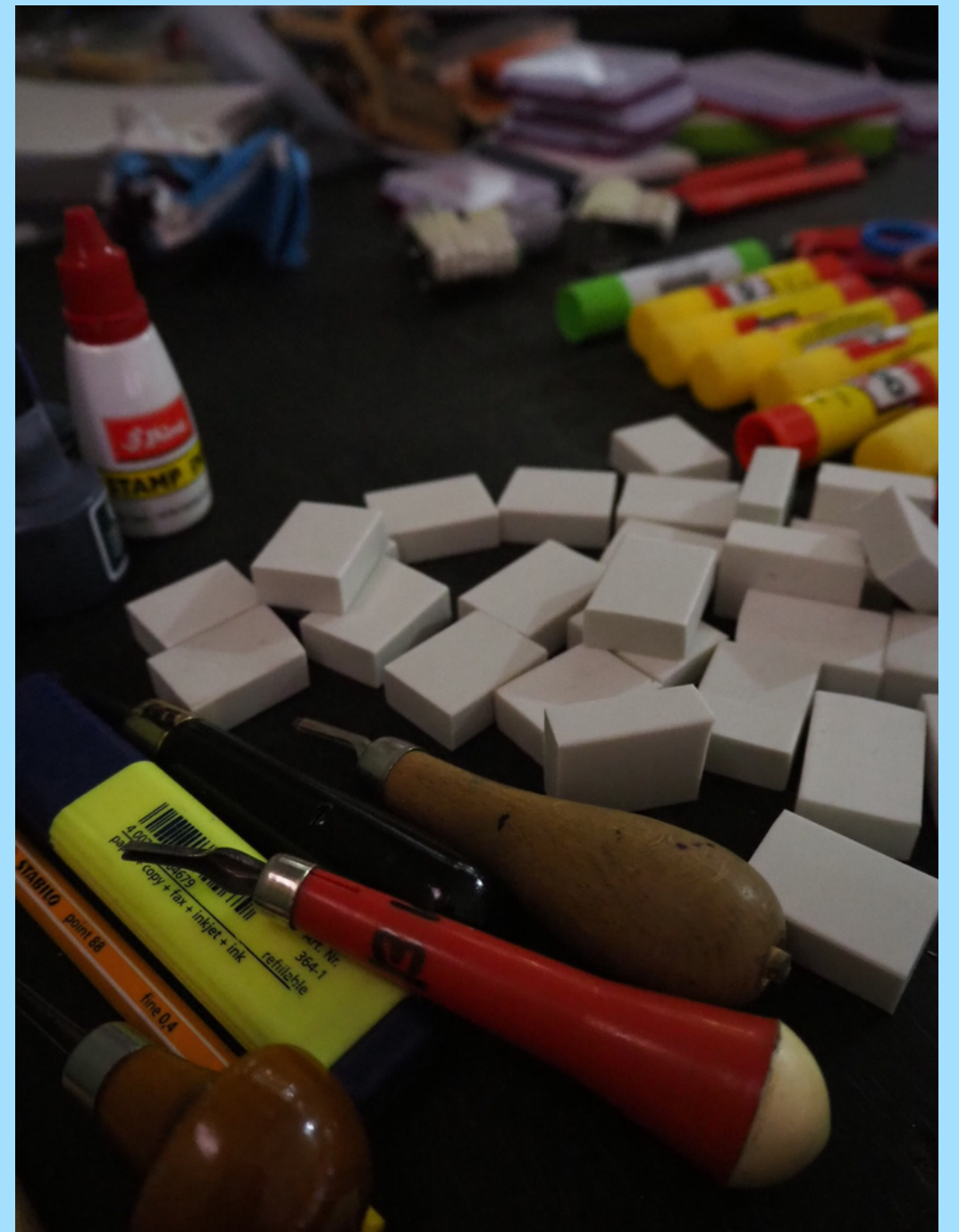
Questi timbri di gomma fai da te sono facili da realizzare in pochi passaggi:

- **Riflettere sul tema della MailArt che si desidera creare.**
- **Sperimentate una serie di disegni di forma libera che possano esprimere la vostra visione creativa.**
- **Sceglietene uno o più che vorreste trasformare in francobolli.**
- **Riflettete sul tema della MailArt che desiderate creare.**
- **Sperimentate una serie di disegni di forma libera che possano esprimere la vostra visione creativa.**
- **Sceglietene uno o più che vorreste trasformare in francobolli.**
- **Disegnate il vostro disegno/disegni su un foglio di carta.**
- **Create l'immagine speculare del vostro disegno/dei vostri disegni.**
- **Disegnare l'immagine speculare del disegno/dei disegni sulla gomma con la matita.**
- **Tracciare il disegno con il taglierino.**
- **Utilizzare gli strumenti da intaglio (o il taglierino) per ritagliare l'area intorno al timbro.**
- **Inchiostrare il timbro appena creato.**
- **Stampare sulla carta da disegno.**
- **Timbrare il lavoro.**



Allestimento della stanza

1. Ottenere i materiali: Raccogliere, elaborare e/o sentire i materiali disponibili.
2. Esplorare il tema e il disegno; procurarsi gli strumenti necessari nelle vicinanze.
3. Creare il timbro/marchio.
4. Creare il biglietto utilizzando varie tecniche e strumenti, come il collage, il ricamo, il paperfolding, l'origami... il limite è il cielo.
5. Creare la busta, se necessario.
6. Condividere i lavori del gruppo.
7. Condividere le creazioni con gli altri partecipanti o sui social media.
8. Inviare la scheda al destinatario dell'open call.





**MailArt Workshop & Exhibition
during LTTA Thessaloniki Greece,
October 2022**

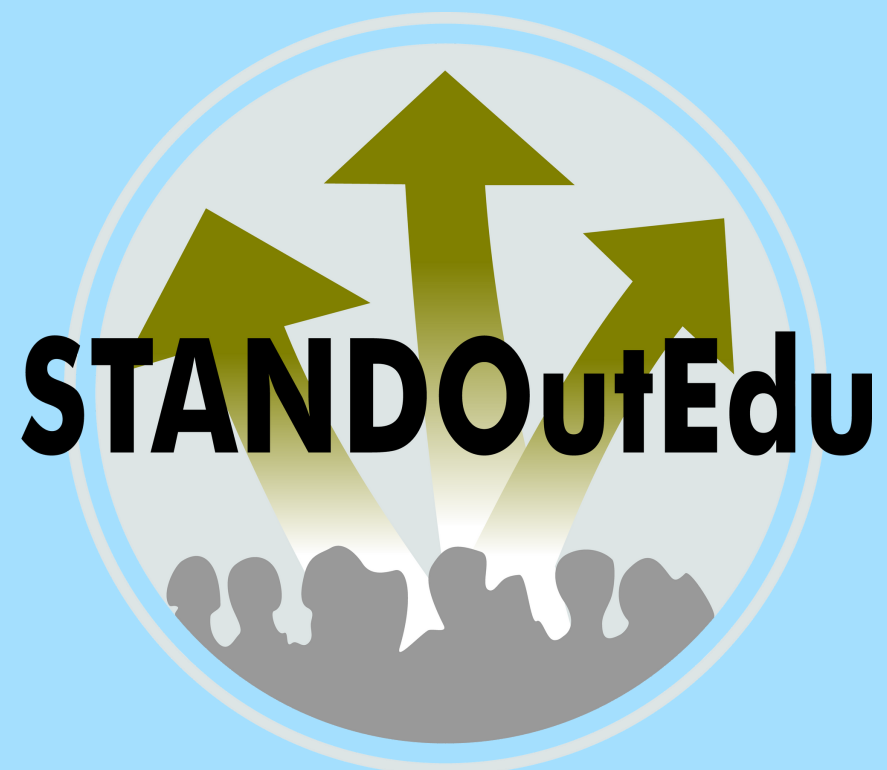
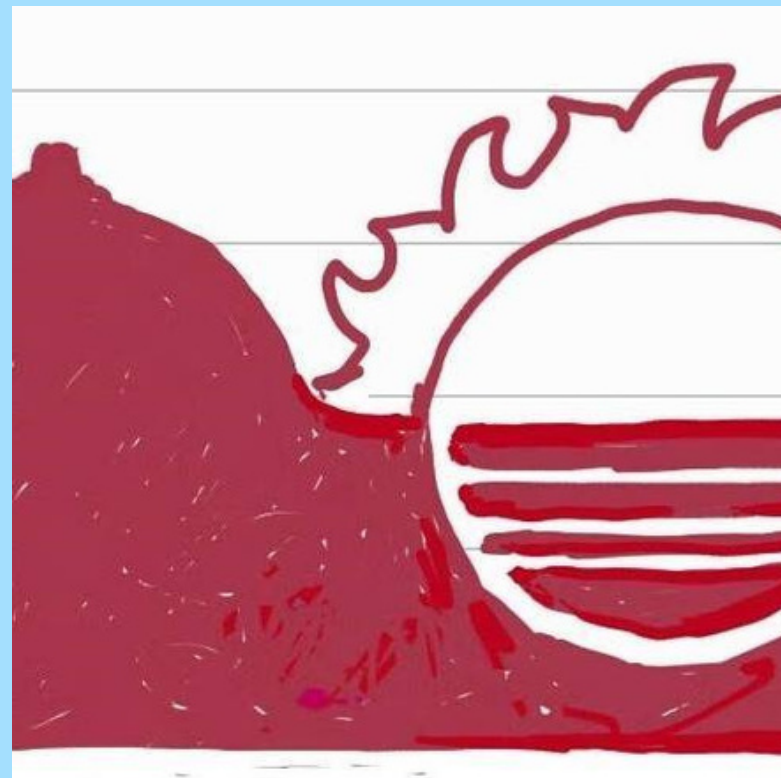


MailArt works during
the Workshop at LTTA
Thessaloniki Greece,
October 2022



Credits: Vasilis Karkatselis

PARTNER DEL PROGETTO





Co-funded by the
Erasmus+ Programme
of the European Union

